

Kwaliteitsplan natuur en landschap Nederweert 2008



Kwaliteitsplan Natuur en Landschap Nederweert

2008

Status: Definitief

In opdracht van:



Bureau Meervelt,
Ecologisch onderzoek en advies



Ing. R.A.J. Pahlplatz & C.E. Linders

Nederweert, 6 november 2008

Projectnummer: 07-065

Foto's omslag: Bloemrijk grasland bij de Eindhovense Baan. Inzet: Kleine zonnedauw, Heideblauwtje en Roodborsttapuit

INHOUDSOPGAVE

1.	INLEIDING	1
1.1	Aanleiding	1
1.2	Doel Kwaliteitsplan natuur en landschap.....	1
1.3	Leeswijzer	2
2.	DE VIER PIJLERS.....	3
2.1	Inleiding.....	3
2.2	Kwaliteitsprogramma Nederweert.....	3
2.3	Landschapskader.....	5
2.4	Inrichtingsplan ecologie	6
2.5	Actieplan bedreigde soorten (2007).....	6
3.	LANDSCHAP IN NEDERWEERT.....	7
3.1	Inleiding.....	7
3.2	Geologie en bodem.....	7
3.3	Hoogteligging en water	7
3.4	Landschap en cultuurhistorie	8
4.	NATUURGEBIEDEN IN NEDERWEERT	9
4.1	Inleiding.....	9
4.2	Grote natuurgebieden	9
4.3	Kleine bos- en natuurgebieden.....	13
4.4	Agrarisch gebied	13
5.	VISIE OP NATUUR EN LANDSCHAP	15
5.1	Inleiding.....	15
5.2	Uitgangspunten.....	15
5.3	Visie	15
6.	UITWERKING VAN DE VISIE	17
6.1	Prioritering van gewenste kwaliteitsverbetering.....	17
6.2	Soorten waarvoor kwaliteitsverbetering gewenst wordt	17
6.3	Gewenste landschappelijke ontwikkeling	18
6.4	Gewenste ecologische verbindingzones.....	20
6.5	Gewenst herstel leefgebieden	21
7.	UITVOERING IN HOOFDLIJNEN	23
7.1	Inleiding.....	23
7.2	Het sporenbeleid.....	23
7.3	Opstellen van een plan en toetsing	26
8.	JURIDISCHE STATUS	29
8.1	Inleiding.....	29
8.2	Koppelingen	29
8.3	Uitvoering kwaliteitsbijdrage	30
8.4	Nieuwe instrumenten	30
9.	LITERATUUR EN WEBSITES.....	31

Bijlage 1: Inrichtingsplan ecologie

Bijlage 2: Actieplan bedreigde soorten

Bijlage 3: Ecologische uitgangspunten

1. INLEIDING

1.1 Aanleiding

De gemeenteraad van Nederweert concludeerde in 2006 dat het vigerende bestemmingsplan buitengebied onvoldoende inspeelt op nieuwe maatschappelijke ontwikkelingen. De raad wilde meer mogelijkheden bieden op vragen naar nieuwe ruimtelijke ontwikkelingen in het buitengebied zoals aanvragen om te mogen bouwen, uitbreiden, bestemming te wijzigen etc. Daarop is de vraag gesteld:

'Hoe kunnen de wensen van burgers en ondernemers op het gebied van wonen, werken en recreëren op een zodanige wijze kunnen worden gecombineerd, dat enerzijds een duurzame en concurrerende landbouw en de leefbaarheid en vitaliteit van het platteland worden bevorderd en anderzijds een vitale natuur, duurzaam gebruik van water en een open en gevarieerd landschap worden gewaarborgd, zodat de ruimtelijke kwaliteiten van het buitengebied worden versterkt?' (DHV, 2006).

Een zogenoemd 'Kwaliteitsprogramma voor het landelijk gebied' moest antwoord geven op deze vraag. In oktober 2006 heeft de gemeenteraad van Nederweert het Kwaliteitsprogramma Landelijk gebied vastgesteld.

Het kwaliteitsprogramma dient als basis voor het nieuw vast te stellen bestemmingsplan voor het buitengebied én het heeft een juridische functie als beleidsregel ex. artikel 4:81 van de AWB. Het Kwaliteitsprogramma kan zo worden gebruikt als toetsingsinstrument.

Het nieuw vast te stellen bestemmingsplan dient onder bepaalde voorwaarden meer ruimte te bieden aan nieuwe functies en bebouwingsmogelijkheden, zoals vastgelegd in het kwaliteitsprogramma (gemeente Nederweert, 2006). Hierbij gaat het in veel gevallen om ontwikkelingen die beperkt zijn van aard en omvang en/of de leefbaarheid of de kwaliteit van het buitengebied ten goede komen. Het woord kwaliteitsverbetering speelt hierbij een centrale rol. Kwaliteitsverbetering is een breed begrip en beslaat tal van terreinen, zoals onder andere water, duurzaamheid, milieu, verkeer, natuur en landschap.

Nederweert is een gemeente met hoge natuurkwaliteiten. Binnen de grenzen liggen drie Natura-2000 gebieden. De natuurwaarden in deze gebieden zijn van grote Europese betekenis. Daarnaast zijn er nog diverse andere gebieden die hoge natuurwaarden herbergen. Bovendien heeft Nederweert een bijzondere ontstaansgeschiedenis, die plaatselijk nog in het landschap herkenbaar is. De natuur- en landschapswaarden staan onder druk door grootschalige ruimtelijke ontwikkelingen en grote veranderingen in de landbouw.

1.2 Doel Kwaliteitsplan natuur en landschap

Het Kwaliteitsprogramma heeft tot doel programmatisch de hoofdlijnen van het gewenste nieuwe ruimtelijke beleid weer te geven. In dit beleid zijn ruimere (bebouwings)mogelijkheden in het buitengebied vastgesteld. Een van de voorwaarden die daaraan gesteld wordt, is een evenredig te leveren tegenprestatie door de initiatiefnemer, die de ruimtelijke kwaliteit van het buitengebied ten goede komt (DHV, 2006).

Het Kwaliteitsplan voor natuur en landschap is een verdere uitwerking van het Kwaliteitsprogramma. Doel van het Kwaliteitsplan natuur en landschap is een visie te geven op de gewenste ontwikkeling van natuur en landschap in Nederweert. Deze visie vormt tevens het kader dat aangeeft waar en op welke manier versterking van natuur- en landschapskwaliteit dient plaats te vinden. De te leveren tegenprestatie krijgt op deze manier een plaats in een samenhangend natuur- en landschapsbeleid wat de haalbaarheid van grotere kwaliteitslagen en de duurzaamheid ten goede komt.

Om een gewogen en gedegen visie ten aanzien van natuur en landschap op te stellen is een klankbordgroep samengesteld. acht. De klankbord heeft veel gebiedskennis en -kunde ingebracht en bijgedragen aan de in de visie gemaakte keuzes.

1.3 Leeswijzer

De visie op de gewenste ontwikkeling van natuur en landschap in Nederweert is gebaseerd op vier pijlers te weten het Kwaliteitsprogramma landelijk gebied, het Landschapskader, het Inrichtingsplan Ecologie en het Actieplan bedreigde soorten. Van deze (beleids)documenten wordt in hoofdstuk 2 in het kort aangegeven waarom deze van belang zijn voor de visie en het bepalen van de wijze waarop de tegenprestatie wordt ingevuld.

In hoofdstuk 3 wordt het onderdeel landschap in Nederweert verder uitgewerkt waarna in hoofdstuk 4 de natuurwaarden aan de orde komen. In hoofdstuk 5 wordt de visie verder uitgewerkt. In hoofdstuk 6 en 7 wordt in hoofdlijnen uitgewerkt waar en hoe de te leveren tegenprestaties ingevuld dienen te worden. In hoofdstuk 8 tenslotte wordt de juridische status van het Kwaliteitsplan natuur en landschap vastgesteld.



2. DE VIER PIJLERS

2.1 Inleiding

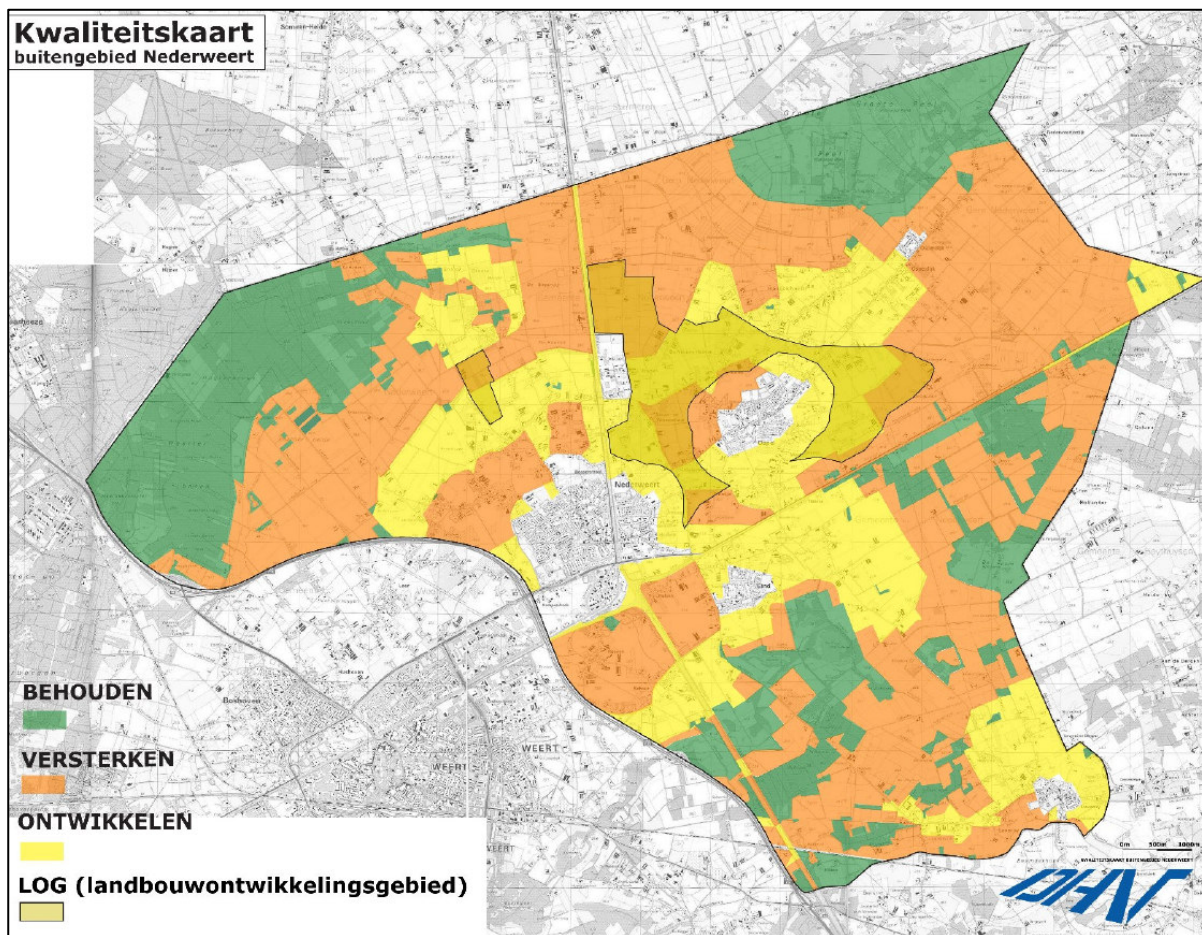
In dit hoofdstuk wordt kort ingegaan op vier beleidsdocumenten die een belangrijke basis vormen voor de keuzes die gemaakt zijn ten aanzien van de gewenste kwaliteitsverbeteringen voor natuur en landschap. In deze documenten staan achtergronden of maatregelen, waarop de visie op natuur en landschap is gebaseerd. Deze documenten zijn achtereenvolgens het Kwaliteitsprogramma Nederweert, het Landschapskader, het Inrichtingsplan ecologie en het Actieplan bedreigde diersoorten.

2.2 Kwaliteitsprogramma Nederweert

Het Kwaliteitsprogramma landelijk gebied is in 2006 vastgesteld door de gemeenteraad van Nederweert. Het Kwaliteitsprogramma geeft het nieuwe ruimtelijk beleid voor het buitengebied weer. Uitgangspunt is het onder voorwaarden meer ruimte bieden aan nieuwe bouwinitiatieven, functies en maatschappelijke ontwikkelingen in het buitengebied. Tegenover de ruimere mogelijkheden staat de verplichting dat de initiatiefnemer een bijdrage levert ter bevordering van de ruimtelijke kwaliteit van het buitengebied. In de overgangperiode tot het nog vast te stellen nieuwe bestemmingsplan buitengebied wordt het Kwaliteitsprogramma gebruikt als toetsingsinstrument voor bouwplannen die afwijken van het vigerend bestemmingsplan.

Het kwaliteitsprogramma wordt vertaald in het bestemmingsplan buitengebied waardoor de uitgangspunten van deze pijler dan ook getoetst moeten worden aan het bestemmingsplan zodra dit is vastgesteld. Daarbij is gekozen voor een gebiedsgerichte benadering, waarbij het buitengebied van Nederweert is verdeeld in een aantal deelgebieden, die zich kwalitatief van elkaar onderscheiden:

- te behouden gebieden (gebieden met (zeer) hoge en/of kwetsbare waarden die behouden en/of hersteld dienen te worden,
- te versterken gebieden (gebied met potentiële waarden, die versterkt dienen te worden)
- respectvol te ontwikkelen gebieden (gebied met nauwelijks waardevolle elementen die op zichzelf behouden of versterkt dienen te worden),
- de Landbouwontwikkelingsgebieden (LOG's) voor vestiging van nieuwe intensieve veehouderijen.



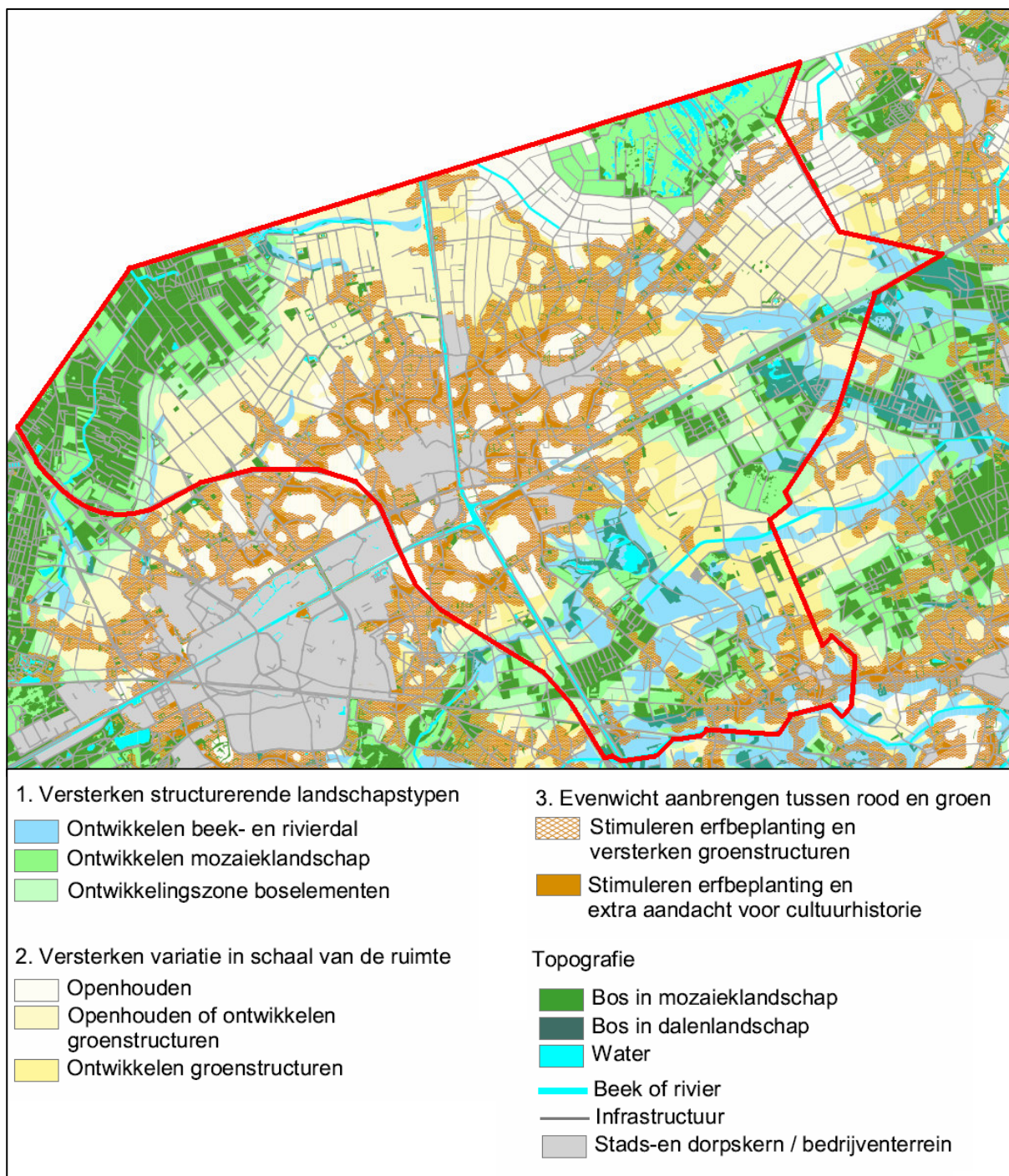
Figuur 1: Kwaliteitskaart Nederweert (DHV, 2006).

Tabel 1: Mogelijke kwaliteitsbijdragen volgens Kwaliteitsprogramma Nederweert (aspecten natuur en landschap).

NATUUR	Ecologische Hoofdstructuur (EHS)	Ecologische structuur behouden.	<ul style="list-style-type: none"> - Realiseren of versterken Natuurwaarden zoals beschreven in POL - Realiseren maatregelen uit Inrichtingsplan Ecologie, gemeente Nederweert (2001) of Stimuleringsplan Midden-Limburg West, Peelvenen of Landschapskader Noord- en Midden-Limburg - Agrarisch natuurbeheer
	Bos- en natuurgebieden, niet zijnde EHS		
	Provinciale Ontwikkelingszone Groen (POG)	Ecologische structuur versterken.	<ul style="list-style-type: none"> - Realiseren of versterken natuurwaarden. - Realiseren maatregelen uit Inrichtingsplan Ecologie, gemeente Nederweert (2001) of Stimuleringsplan Midden-Limburg West, Peelvenen of Landschapskader Noord- en Midden-Limburg - Agrarisch natuurbeheer
	Agrarisch gebied met landschaps- en natuurwaarden (ALN)	Behoud van de aanwezige landbouw en de bescherming en het verder ontwikkelen van de ecologische, landschappelijke en cultuurhistorische kwaliteiten.	
	Gebied met aan natuurwaarden gerelateerde openheid	behoud en versterken van openheid ten behoeve van fourageergebied voor weidevogels	<ul style="list-style-type: none"> - Het sluiten van een beheersovereenkomst
LANDSCHAP	Gebied met aan landschapswaarden gerelateerde openheid	Behouden / versterken openheid van het landschap en zichtlijnen.	<ul style="list-style-type: none"> - Slopen bebouwing (evt. elders). - Weghalen erfbeplanting. - Accentueren overgang open-dicht dmv beplanting. - Realiseren maatregelen uit Inrichtingsplan Ecologie, gemeente Nederweert (2001) of Stimuleringsplan Midden-Limburg West, Peelvenen of Landschapskader Noord- en Midden-Limburg - Agrarisch natuurbeheer
	Agrarisch gebied	Versterking aanwezige landschappelijke / stedenbouwkundige structuur / identiteit	<ul style="list-style-type: none"> - Versterking lintbebouwing. - Versterking omliggende openbare ruimte. - Realiseren maatregelen uit Inrichtingsplan Ecologie, gemeente Nederweert (2001) of Stimuleringsplan Midden-Limburg West, Peelvenen of Landschapskader Noord- en Midden-Limburg - Agrarisch natuurbeheer
	Landbouw-ontwikkelingsgebied (LOG)	Versterking aanwezige landschappelijke / stedenbouwkundige structuur/identiteit	<ul style="list-style-type: none"> - Zie ruimtelijk kwaliteitsplan dat wordt opgesteld ten behoeve van het LOG. - Agrarisch natuurbeheer

2.3 Landschapskader

Het Landschapskader, vastgesteld door de provincie Limburg in 2006 is een hulpmiddel voor verbetering van de landschappelijke kwaliteit bij ontwikkelingen in het landelijk gebied. Het kader geeft kwaliteiten weer zoals aardkundige en cultuurhistorische waarden en open of gesloten landschappen. Ook worden er ideeën aangereikt ten aanzien van gebruiks- en ontwikkelmogelijkheden van beplantingen, grondgebruik en bebouwing. De kaart 'Kwaliteitsimpuls Landschap' geeft aan hoe het landschap aantrekkelijk kan worden gehouden voor recreatie en wonen. Hierbij moet gedacht worden aan activiteiten als het open houden of het verdichten met beplanting of het aanbrengen van meer evenwicht tussen rood en groen. In figuur 2 is de kwaliteitsimpulskaart voor Nederweert weergegeven.



Figuur 2: Kwaliteitskaart Landschapskader, provincie Limburg 2006.

2.4 Inrichtingsplan ecologie

Het Inrichtingsplan ecologie is in 2001 door de Reconstructiegroep Pilot Nederweert vastgesteld als uitwerking van het integrale reconstructieplan 'Als eerste aanzet'. Het doel van het plan was het aangeven van concrete inrichtingsacties voor natuur, waarbij rekening gehouden werd met landschappelijke aspecten. Het kan worden beschouwd als een voorloper van de leefgebiedenbenadering in het Actieplan bedreigde diersoorten voor de regio Nederweert. Het inrichtingsplan schetst de gewenste ecologische structuur die wordt uitgewerkt in een plan met 34 aandachtspunten (zie bijlage 1).

2.5 Actieplan bedreigde soorten (2007)

De betekenis van de lokale natuurwaarden is recentelijk weergegeven in het 'Actieplan bedreigde soorten'. Door Dienst Landelijk Gebied en de provincie Limburg is nagegaan welke soorten in Limburg sterk bedreigd zijn en welke maatregelen hiervoor moeten worden genomen om de duurzame instandhouding zeker te stellen.

De kern van deze benadering wordt gevormd door een lijst met maatregelen die ervoor moeten zorgen dat de instandhouding van 60 zeldzame soorten, zoals genoemd in het reconstructieplan, gewaarborgd is. Dit doel past daarom in de Reconstructie, dient het landelijk en provinciaal soortenbeleid en draagt bij aan de kwalitatieve realisatie van de Ecologische Hoofdstructuur (EHS). Voor de regio Nederweert is een gedetailleerde uitwerking gemaakt. In deze regio komen 36 soorten voor waarvoor gedetailleerde maatregelen zijn uitgewerkt.

Tabel 2: De voorkomende soorten in regio Nederweert (DLG/provincie Limburg, 2007).

Groep	Soort
Planten	Drijvende waterweegbree
Dagvlinders	Aardbeivlinder, Bont dikkopje, Bruin blauwtje, Gentiaanblauwtje, Heideblauwtje, Heivlinder, Kleine ijsvogelvlinder, Spiegeldikkopje, Veenhooibeestje*
Libellen	Beekoeverlibel, Bosbeekjuffer, Gevlekte glanslibel, Rivierrombout, Vroege glazenmaker
Sprinkhanen **	Moerassprinkhaan, Zompsprinkhaan
Amfibieën	Heikikker, Kamsalamander, Knoflookpad*, Rugstreeppad
Reptielen	Gladde slang, Hazelworm, Levendbarende hagedis
Vissen	Bittervoorn, Grote modderkruiper
Vogels	Ijsvogel, Kerkuil, Kleine zwaan, Patrijs, Steenuil
Zoogdieren	Bever*, (Edelhert*), Meervleermuis, Waterspitsmuis, (Wild zwijn*),

* : soorten waarvoor een beschermingsplan is opgesteld (aanvullend op lijst van DLG/provincie Limburg)

** : soorten in regio Nederweert volgens Beschermingsplan Sprinkhanen (Kleukers & van Hoof, 2003)

Het Actieplan bedreigde soorten, gebaseerd op de leefgebiedenbenadering, is een gedetailleerde uitwerking om ecologische doelen te halen en biedt hiertoe praktische handvatten. De benadering voor de regio Nederweert bevat onder andere een gewenste uiteindelijke begrenzing van leefgebieden van zeldzame soorten, ecologische verbindingzones of oplossingen ten aanzien van faunaknelpunten.

Het inrichtingsplan ecologie en het Actieplan bedreigde diersoorten vormen samen de belangrijkste bouwstenen voor de gewenste ecologische structuur in Nederweert.

3. LANDSCHAP IN NEDERWEERT

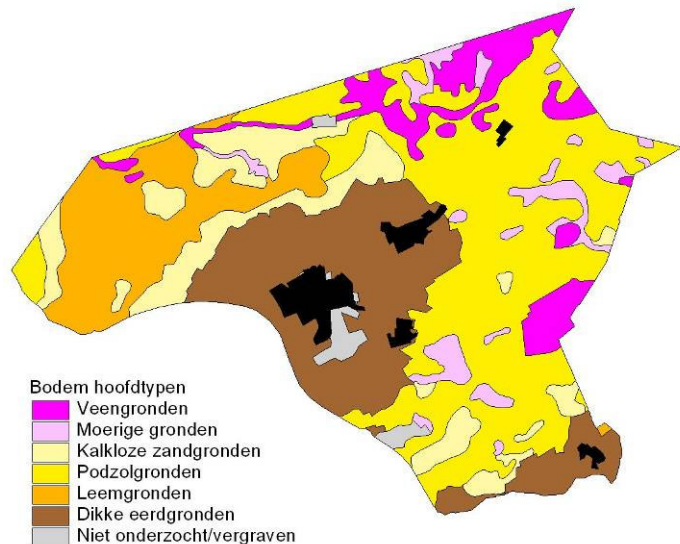
3.1 Inleiding

Natuurwaarden zijn overal in Nederland anders. De verschillen in de natuurwaarden komen voort uit de abiotische kenmerken (o.a. water en bodem) van het landschap in combinatie met het gebruik. In dit hoofdstuk worden een aantal van deze aspecten zoals ze in Nederweert voorkomen in hoofdlijnen geschetst.

3.2 Geologie en bodem

Nederweert ligt, samen met Weert, in een geologisch stijgingsgebied dat wordt aangeduid als de 'Horst van Weert'. De diepere ondergrond (en geologisch oudere afzettingen) van Nederweert bestaat uit grove zanden en grind, afgezet door de grote rivieren. Hierop werden in latere periodes dekzandpakketten afgezet en zo ontstonden de zwak golvende dekzandlandschappen en stuifduinen en de beekdalen. Door de tijd heen werden verschillende lagen zand afgezet, met verschillen in korrelgrootte en leemgehalte. Op de figuur hiernaast is weergegeven welke bodemtypen in Nederweert zijn aan te treffen. Opvallend

hierbij is de aanwezigheid van de sterk lemige gronden in het noordwesten. De overige gronden behoren tot de leemarme of matig leemrijke fijne zanden of veengronden. In de figuur zijn de enkeerdgronden (oude landbouwgronden) duidelijk herkenbaar.

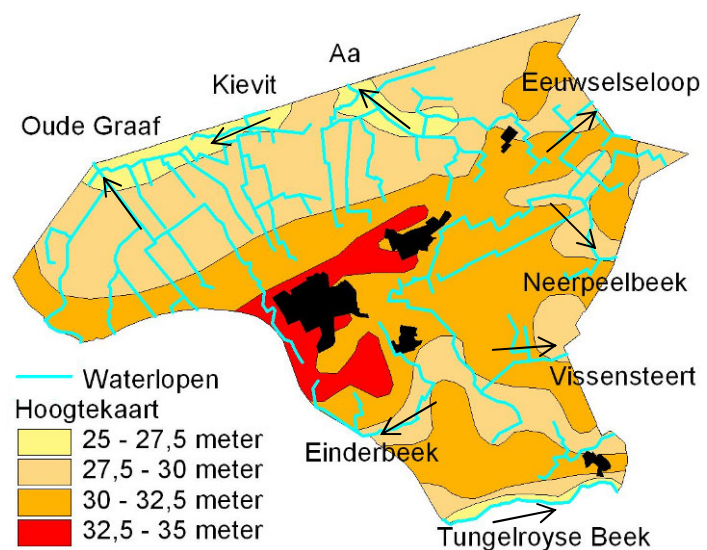


Figuur 3: Bodemkaart van Nederweert (hoofdtypen).

3.3 Hoogteligging en water

Hoogteligging

De gemeente ligt tussen de 33,7 en 26,8 meter boven NAP. De hoogste delen liggen bij de kern Nederweert. Naar zowel het noorden, oosten als zuiden loopt het gebied af. De laagste delen liggen bij In de Vloed, de Groote Peel en het dal van de Tungelroyse Beek. Door de ligging in een geologisch stijgingsgebied is er een waterscheiding. Water in het noordelijk deel van Nederweert watert af via het Dommeldal, in het zuidelijke en oostelijke deel via de Tungelroyse beek.



Figuur 4: Hoogtekaart en waterlopen.

Water

Tot voor de aanleg van de kanalen bestond de wateraanvoer in Nederweert uit hemelwater en water afkomstig van hoger gelegen gebieden (beeklopen Aa en Tungelroyse beek). Het water was gebiedseigen en overwegend zuur en voedselarm tot matig voedselrijk.

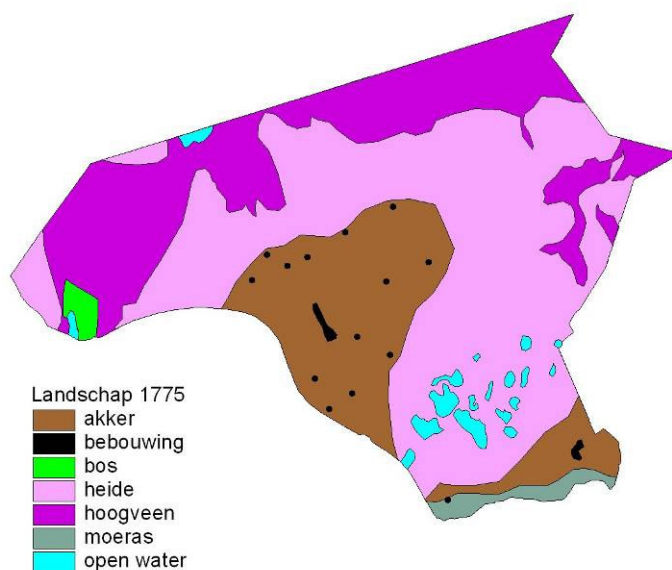
Na de aanleg van de kanalen werd gebiedsvreemd water aangevoerd in de vorm van voedselrijk en kalkrijk maaswater. Dit type water had grote gevolgen voor het landschapsbeeld. Heide kon voortaan worden bevoeid waardoor voedselrijke graslanden ontstonden.

Karakteristiek kenmerk van de omgeving van Nederweert is de aanwezigheid van een hoge rug, gelegen op leemlagen, omringd door lager gelegen gronden. Door deze combinatie van factoren is er sprake van matig gebufferde kwelstromen, die in de lager gelegen delen uit treden. Door de combinatie van laag gelegen gronden en de invloed van kwelwater, ontstaan natte laagten en vennen met een bijzondere vegetatie.

3.4 Landschap en cultuurhistorie

Landschap periode 1200- 1950

De 'Horst van Weert' is ook in historisch landbouwkundig opzicht herkenbaar. De hoge gronden zijn een zeer lange periode in gebruik geweest als akkergrond, waarop hoofdzakelijk rogge werd geteeld. Na het ontstaan van de kern Nederweert ontstonden in de loop van de tijd diverse kleine buurtschappen op de rand van de akkers (open akkerlandschap) en de heide (heidelandschap). Bij deze buurtschappen was er een duidelijke overgang tussen de akkers en de heide, in de vorm van een strook met zeer kleinschalige graslanden, omringd met dichte houtwallen (kampenlandschap). In deze periode stelde bodem en water in belangrijke mate de voorwaarden voor het landbouwkundig gebruik.



Figuur 5: Landschap rond 1775.

Landschap 1950 - heden

Tal van ontwikkelingen hebben in de afgelopen decennia het landschapsbeeld sterk beïnvloed en in een relatief korte periode gezorgd voor een gedaanteverwisseling. De voormalige akkers en heide hebben plaatsgemaakt voor voedselrijke graslanden, akkers, meer infrastructuur en bebouwing. Door de snel toenemende technologische ontwikkeling konden bodem en water worden aangepast aan de wensen van de bevolking. De belangrijkste technologische ontwikkelingen en oorzaken staan genoemd in Tabel 3.

Tabel 3 : Ontwikkelingen met grote invloed op landschap

Prikkeldraad	noodzaak van dichte hagen verviel
Kunstmest	bemesting van arme gronden mogelijk zonder potstal
Verstedelijking	Bevolkingsgroei, waardoor meer bebouwing noodzakelijk werd
Ruilverkaveling	Ontstaan grotere percelen, verbeteren toegankelijkheid, schaalvergroting
Toename mobiliteit	Meer infrastructuur, meer doorsnijding van het landschap
Technische ontwikkeling	Waterbeheersing, gespecialiseerde machines, bestrijdingsmiddelen
Bio-industrie	Ontstaan grote varkensstallen, ammoniakuitstoot

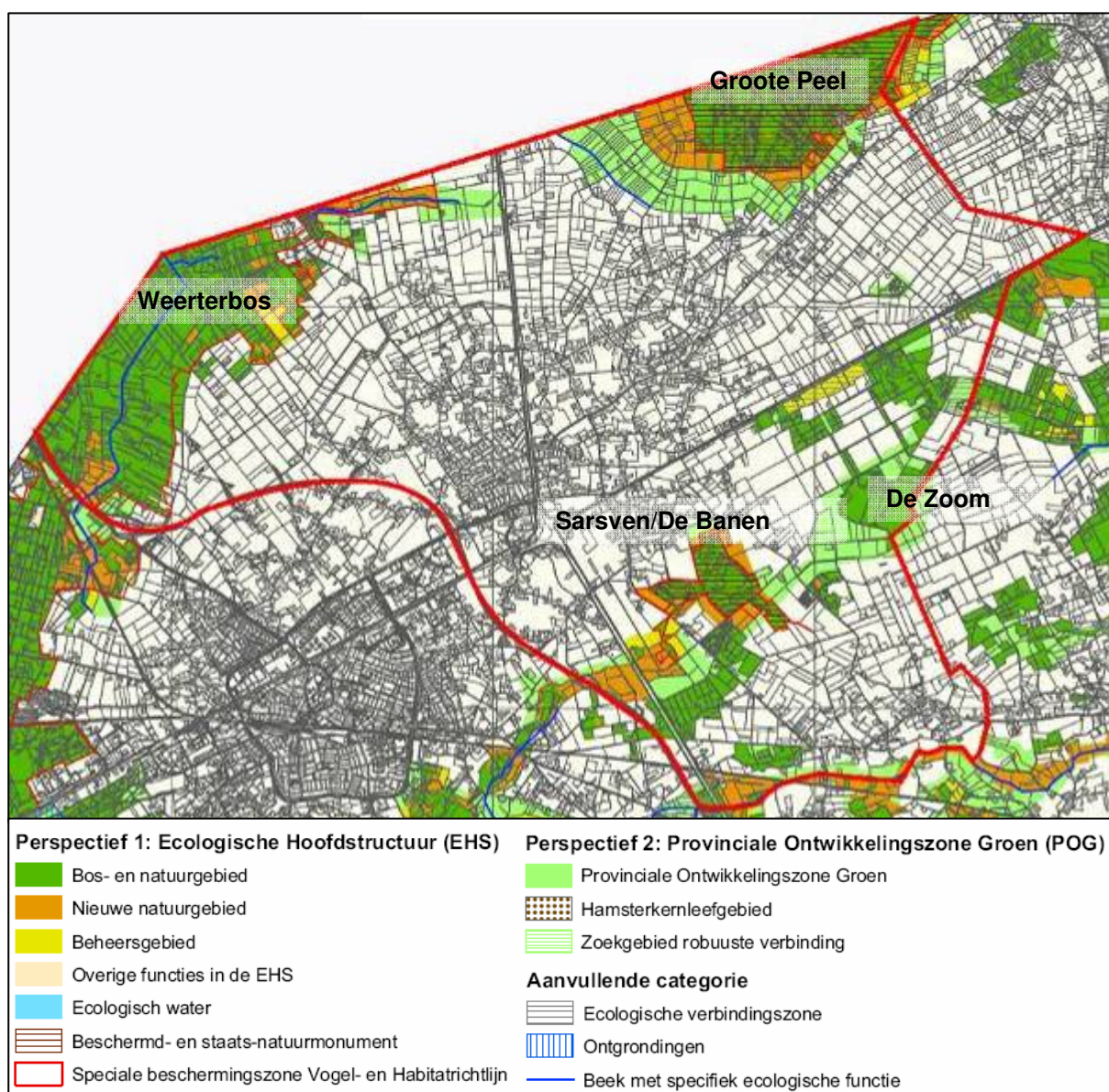
4. NATUURGEBIEDEN IN NEDERWEERT

4.1 Inleiding

In dit hoofdstuk worden de belangrijkste natuurgebieden en de specifieke natuurwaarden van Nederweert beschreven. Tevens wordt aangegeven welke natuurwaarden in Nederweert voorkomen, die in provinciaal of landelijk opzicht zeer zeldzaam zijn. De globale beschrijvingen doen zoveel als mogelijk recht aan de gebieden en de voorkomende soorten. Er is, met het oog op het doel en de leesbaarheid van dit kwaliteitsplan, voor gekozen een kenschets te geven zonder een uitputtende beschrijving van alle voorkomende plantengemeenschappen en diersoorten.

4.2 Grote natuurgebieden

In figuur 6 zijn de vier belangrijkste en/of de grotere (> 75 ha) natuurgebieden te zien die gelegen zijn binnen de gemeentegrenzen. Deze natuurgebieden vormen de grootste kernen en zijn van grote betekenis voor flora en fauna. Deze gebieden zijn in het Provinciaal Omgevingsplan aangewezen als onderdeel van de Ecologische Hoofdstructuur en genieten als zodanig al een zekere bescherming.



Figuur 6: Overzicht van de Ecologische Hoofdstructuur in Nederweert met de namen van de grotere natuurgebieden (kleinere bos- en natuurgebieden ontbreken op deze kaart).

Weerterbos, Groote Peel en Sarsven en de Banen zijn tevens aangewezen als Natura 2000 gebied. Deze gebieden zijn vanwege het voorkomen van bijzondere natuurwaarden aangewezen en maken deel uit van een Europees netwerk van natuurgebieden ter bevordering en behoud van de biodiversiteit. In het Kwaliteitsprogramma buitengebied worden deze gebieden aangeduid als 'te behouden gebieden' (zie ook figuur 1).

Tabel 4: Overzicht typen en soorten volgens Natura 2000

Typen Natura 2000	Weerterbos	Groote Peel	Sarsven/ Banen
Zeer zwakgebufferde vennen			X
Hoogveenbossen	X		
Zwakgebufferde vennen	X		X
Herstellende hoogvenen		X	
Kranswierwateren			X
Galigaanmoerassen	X		
Soorten Natura 2000			
Kamsalamander	X		
Drijvende waterweegbree	X		X
Kleine modderkruiper	X		
Nachtzwaluw	X		
Boomleeuwerik	X		
Roodborsttapuit	X	X	
Blauwborst*, Dodaars*, Geoorde fuut*, Porseleinhoen*,		X	
Kraanvogel**, Kolgans**, Taigarietgans**, Toendrarietgans**		X	

* : Broedvogels, ** : Overwinterende vogels

Weerterbos (615 ha, eigendom Stichting het Limburgs Landschap)

Het Weerterbos bestaat uit vochtige bossen langs de Oude Graaf en droge bossen, graslandpercelen en kleine heideveldjes in het westen en noorden. Kenmerkend voor het Weerterbos is de kleinschalige verkavelingstructuur. Na recent uitgevoerde natuurherstelprojecten komen grotere open stilstaande wateren voor. De komende jaren worden geleidelijk meer vennen hersteld, waardoor de landschappelijke variatie in het moerassige bos sterk wordt vergroot. Ook zijn er voornemens om het waterpeil in de Oude Graaf te verhogen, waardoor de bossen een natter karakter krijgen. Voorheen was het Weerterbos als hoogveengebied door de Kievit verbonden met de Groote Peel (zie figuur 5). Het Weerterbos is leefgebied van bijzondere soorten zoals Bont dikkopje, Kleine IJsvogelvlinder, Bosbeekjuffer en Hazelworm.



Het Weerterbos is als onderdeel van Weerter- en Budelerbergen & Ringselven aangemeld als Habitatrichtlijngebied in het kader van Natura 2000. De doelstellingen van het Weerterbos richten zich op behoud en herstel van voedselarme, zwakgebufferde moerassituaties en een aantal daaraan verbonden soorten.

Groote Peel (totaal 1310 ha, 640 ha in gemeente Nederweert, eigendom Staatsbosbeheer)

De Groote Peel is een van de laatste, grotendeels afgegraven, hoogveengebieden die gespaard zijn gebleven voor ontginning. Het huidige landschap kent een grote afwisseling van onder meer open en droge heideterreinen, waterplassen, struwelen en moerassige laagten met veenputten. De grotere open wateren zijn ontstaan door het afgraven van veen voor turfwinning. Het vochtige karakter en de rust maken het gebied aantrekkelijk voor vogels. Het is een van de vogelrijkste gebieden in West Europa (bron: www.minlnv.nl). Bijzondere soorten in de Groote Peel zijn onder andere Gladde slang, Spiegeldikkopje, Heikikker en Zompsprinkhaan.

De Groote Peel is in het kader van Natura 2000 aangemeld als Habitat- en Vogelrichtlijngebied. De doelstellingen zijn gericht op behoud en herstel van heide, hoogveen en een aantal vogelsoorten.



Sarsven/De Banen/ Schoorkuilen (ca 250 ha, eigendom Stichting het Limburgs Landschap)

Ten zuidoosten van Nederweert-Eind liggen het Sarsven, de Banen en de Schoorkuilen. Deze vennen zijn gelegen in een laagte ten zuiden van Nederweert en stonden oorspronkelijk met elkaar in verbinding (doorstroommoeras). Ze worden omringd door verlandingszones, graslanden en hoger gelegen bossen zoals de Houtsberg en Wellenstein. Bijzondere soorten die hier voorkomen zijn onder andere Heikikker, Moerassprinkhaan en Levendbarende hagedis.

Er is een enorm contrast tussen de Banen en het Sarsven. In de Banen zijn in 1992 de voedselarme omstandigheden hersteld. In 1998 is het ven uitgebreid met een noordelijke uitloper. Het gebied heeft een zeldzame begroeiing met soorten uit het oeverkruidverbond. Het Sarsven daarentegen is nog steeds een voedselrijk ven. Sarsven en De Banen zijn aangewezen als Natura-2000 gebied vanwege het voorkomen van Drijvende waterweegbree. De doelstellingen richten zich op behoud en herstel van voedselarme, zwakgebufferde vennen.

In de omgeving van het Kanaal Wessem-Nederweert is het venherstelproject Schoorkuilen in uitvoering. De verwachting is dat hier, net als in de Banen hoge natuurwaarden gaan voorkomen als de voedselarme omstandigheden zijn hersteld.

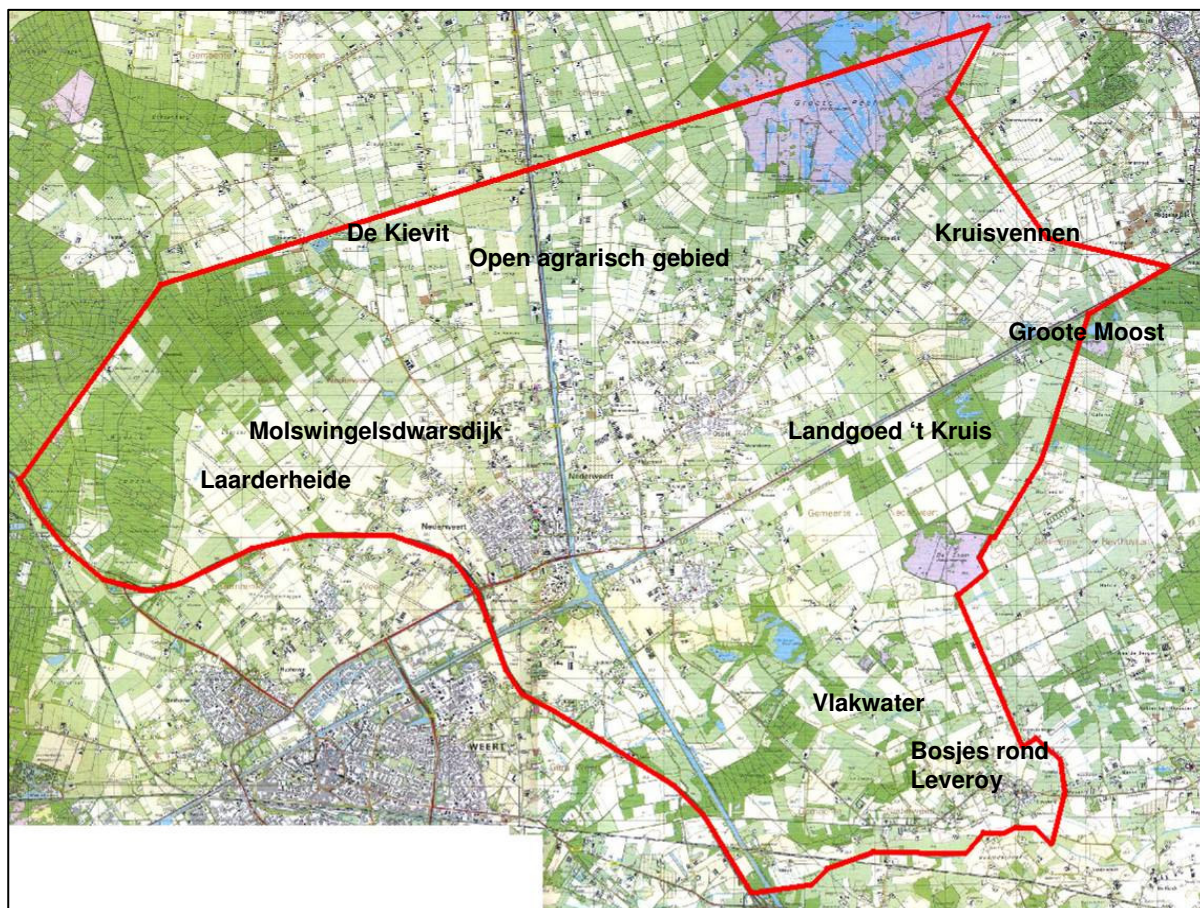
**De Zoom** (76 ha, eigendom Staatsbosbeheer)

De Zoom is een vrij open heidegebied met (voormalige) vennen, turfgaten en wilgenstruwelen, temidden van agrarisch gebied. Dit gebied is, samen met de Groote Peel, een van de twee restanten van het uitgebreide heidelandschap dat voorkwam rond de Horst van Weert. In het noordwesten is een duidelijk hoogteverschil tussen het natuurgebied en het aangrenzende landbouwgebied. Door het gebied lopen nog twee oude peelbanen die herinneren aan de ontvening van dit voormalige heide- en hoogveengebied. Binnen De Zoom is de oppervlakte van de vennen gestaag afgenomen en de vennen vallen veel frequenter droog dan vroeger. Daarnaast is het oppervlak aan karakteristieke plantensoorten in het gebied afgenomen en zijn vogelsoorten als Geoorde fuut, Dodaars en Wulp verdwenen. Oorzaken van de verdroging zijn de ontwatering en de beregening die leiden tot een structurele grondwaterstands daling en sterk wisselende grondwaterstanden (Provincie Limburg, 2006). Bijzondere soorten die hier nog voorkomen zijn Spiegeldikkopje, Heideblauwtje, Heikikker en Levendbarende hagedis.



4.3 Kleine bos- en natuurgebieden

Binnen de gemeentegrenzen liggen diverse kleinere natuurgebieden, bossen en kleine landschapselementen. Deze gebieden dragen bij aan de kwaliteit van de natuurwaarden, vormen een versterking van de ecologische verbindingzones en zijn van wezenlijke betekenis voor de beleving van het landschap. Dit zijn onder andere Wellenstein, Houtsberg, Vlakwater, landgoed 't Kruis, de bosjes rond Leveroy, de Tungelroyse Beek, een deel van de Groote Moost en de groenstrook bij de Molswingelsdwardijk. De natuurwaarden van deze terreinen zijn in de meeste gevallen hoog. Een deel van deze bos- en natuurgebieden zijn opgenomen in de Ecologische Hoofdstructuur (verder EHS). De overige gebieden zijn beschermd volgens het bestemmingsplan (bos- en/of natuurgebied) en het afwegingskader van de Nota Ruimte.



Figuur 7: Ligging kleinere natuurgebieden en open agrarische gebieden.

4.4 Agrarisch gebied

Binnen het agrarisch gebied komen kleine landschapselementen (poelen, houtwallen, singels) en de groepen 'weidevogels' en 'akkervogels' in beeld. Kleine landschapselementen liggen verspreid in de hele gemeente en dragen bij aan de landschappelijke en ecologische betekenis. In dit type landschap komt een beperkt aantal soorten voor die worden genoemd in het Actieplan bedreigde soorten. In Nederweert komen de weidevogels Kievit, Wulp en Grutto voor. Deze groep is gebonden aan landschappelijke openheid, vochtige graslanden en een matig extensief agrarisch gebruik. Kenmerkende gebieden waar deze soorten voorkwamen zijn de Laarderheide, het open agrarisch gebied rond de Groote Peel en Vlakwater. De in Nederweert voorkomende akkervogels zijn Patrijs, Veldleeuwerik, Geelgors en Roodborsttapuit. Deze soorten zijn gebonden aan een open of een halfopen landschap met lijnvormige elementen (singels, houtwallen) of bosranden. De Steenuil behoort tot deze groep, maar heeft een voorkeur voor de overgangen tussen de bebouwing en iets extensiever gebruikte gronden (paardenweitjes, grote tuinen).



Figuur 8: Diverse soorten die in of nabij Nederweert voorkomen: Moerassprinkhaan, Kamsalamander, Klokjesgentiaan, Hazelworm, Bont dikkopje en Heideblauwtje.

5. VISIE OP NATUUR EN LANDSCHAP

5.1 Inleiding

Uit de voorgaande beschrijvingen blijkt dat in Nederweert hoge natuurwaarden en bijzondere landschapsecologische relaties voorkomen. Door de variatie in hoogte, de bodemgesteldheid en de nog aanwezige natuurgebieden zijn er goede kansen om de aanwezige natuurwaarden te versterken en duurzame en waardevolle verbindingzones te ontwikkelen.

5.2 Uitgangspunten

Als grondslag voor de visie op natuur en landschap worden een aantal uitgangspunten gehanteerd:

- Kwaliteitsverbeteringen ten aanzien van natuur en landschap zijn gebaseerd op de ecologische uitgangspunten veiligstellen, versterken, verbinden en verbreden (zie voor toelichting bijlage 3) en landschappelijke uitgangspunten conform het Landschapskader en het Kwaliteitsprogramma buitengebied 2006;
- Gemeente Nederweert ziet een directe koppeling tussen landschap en de leefgebieden van zeldzame of bedreigde soorten. Maatregelen op soortniveau dragen bij aan landschapsherstel of -ontwikkeling en vice versa;
- Kwaliteitsverbeteringen dienen bij te dragen aan de instandhouding van zeldzame flora en fauna en hun leefomgeving, zoals genoemd in tabel 6, blz. 18;
- Kwaliteitsverbeteringen in het kader van een tegenprestatie (voor natuur en landschap) worden niet uitgevoerd binnen de rode contour en zijn niet toegestaan binnen de EHS. Enkel in het tussenliggende gebied (inclusief POG) is uitvoering van een tegenprestatie toegestaan. Het provinciaal beleid gaat in eerste instantie uit van de uitvoering van de tegenprestatie binnen de POG. Wanneer er goede argumenten zijn om de tegenprestatie op een andere locatie te willen, dan kan dit aan de kwaliteitscommissie worden voorgelegd. Gedeputeerde Staten hebben de bevoegdheid om af te wijken van het realiseren van de groene tegenprestatie in de POG.;
- De omvang van de te leveren tegenprestatie wordt van geval tot geval beoordeeld;
- Eventuele koppeling van functies binnen de kwaliteitsverbetering voor natuur en landschap (recreatie, extensief agrarisch gebruik) is toegestaan, mits dit geen nadelig effect heeft de natuur en landschapswaarden;
- Gemeente Nederweert heeft de regie bij het beoordelen, uitvoeren en controleren van de geleverde tegenprestatie.

5.3 Visie

De gemeente Nederweert wil, in ruil voor het mogelijk maken van ruimtelijke ontwikkelingen in het buitengebied, de kwaliteit van natuur en landschap verbeteren. De hoofdlijnen van dit beleid worden verwoord in het Kwaliteitsprogramma landelijk gebied.

De tegenprestatie wordt uitgevoerd buiten de rode en de groene contour. Een tegenprestatie binnen de rode contour draagt niet bij aan de beoogde kwaliteitsbijdrage van het landelijk gebied. In de compensatie binnen de groene contour (Ecologische Hoofdstructuur) is op nationaal en provinciaal niveau al in middelen voorzien. In deze gebieden ligt geen taak voor de gemeentelijke overheid om in een kwaliteitsverbetering te voorzien. Ten aanzien van de uitvoering van projecten die een versterking van landschappelijke of ecologische waarden tot doel hebben (zoals venherstel) geldt geen tegenprestatie.

Wat is kwaliteit van natuur en landschap?

1. Samenhang tussen het landschap en flora en fauna. Er zijn nu grootschalig open gebieden zonder kenmerkende vogelsoorten zoals Veldleeuwerik en Grutto's. De landschappelijke openheid is kwalitatief goed, de bijbehorende flora en fauna staat sterk onder druk of ontbreekt. De samenhang tussen natuur en landschap is in deze gebieden zoek.

2. Landschapsecologische relaties tussen grote natuurgebieden onderling en tussen de natuurgebieden en het omliggende landschap. Natuurgebieden vormen nu nog teveel een eiland. Dit heeft soms grote gevolgen voor het voortbestaan van populaties. Een bosrand is van nature niet recht maar grillig met inhammen. Op deze manier zijn er veel meer gradiënten aanwezig waar planten en dieren van profiteren.

3. Hoge diversiteit en volledige gemeenschappen van planten en dieren. Soorten die van één (Ortolaan) of meerdere landschappen (Korhoen en Grauwe kiekendief) afhankelijk zijn, zijn verdwenen door het verdwijnen van een van de landschappen.

4. Positieve belevingswaarde met naar menselijke maatstaven aspecten als afwisseling, rust, ruimte, een goede inpassing of afwezigheid van bebouwing, herkenbare cultuurhistorie, mogelijkheden tot recreëren.

Verbetering van kwaliteit betekent:

- Het (verder) ontwikkelen van kenmerkende natuur- en landschapswaarden zoals verwoord in het Kwaliteitsprogramma buitengebied, het Landschapskader, het inrichtingsplan ecologie en het Actieplan bedreigde soorten.
- Het ontwikkelen van ecologische verbindingzones om het netwerk van natuurgebieden te versterken en/of
- Het ontwikkelen van nieuwe leefgebieden tussen de bestaande natuurgebieden.



6. UITWERKING VAN DE VISIE

6.1 Prioritering van gewenste kwaliteitsverbetering

Binnen de diverse gewenste verbindingzones en de gewenste versterking van leefgebieden is een prioritering aan te geven op basis van de versterking van de meest waardevolle natuurwaarden (zie tabel 4). De versterking van natuurwaarden in gebieden met de grootste betekenis (de Natura 2000 gebieden) wordt hierbij als meest belangrijk beschouwd.

Tabel 5: Prioriteit gewenste kwaliteitsverbetering

Ligging	Prioriteit	Gewenste kwaliteitsverbetering	Gebieden
Nadruk in EHS/POG	1	Verbindingszone tussen Natura 2000 ↔ Natura 2000	Groote Peel, Weerterbos, Sarsven/de Banen
	2	Versterken leefgebied Natura 2000 (soorten en/of typen)	Groote Peel, Weerterbos, Sarsven/de Banen
	3	Verbindingszone tussen Natura 2000 ↔ EHS/POG	Groote Peel, Weerterbos, Sarsven/de Banen ↔ gebieden begrensd als EHS (zie figuur 6)
	4	Verbindingszone tussen EHS/POG ↔ EHS/POG	Gebieden begrensd als EHS (zie figuur 6)
Nadruk in overig gebied	5	Verbindingszone tussen EHS/POG ↔ bosjes en landschapselementen	Gebieden begrensd als EHS (zie figuur 6) ↔ Bosjes en landschapselementen volgens bestemmingsplan
	6	Verbindingszone tussen bosjes en landschapselementen ↔ bosjes en landschapselementen	Bosjes en landschapselementen volgens bestemmingsplan
	7	Ontwikkelen landschapswaarden en leefgebied (hele gebied)	Versterken overige elementen, ontwikkelen nieuwe elementen

6.2 Soorten waarvoor kwaliteitsverbetering gewenst wordt

Het Actieplan bedreigde soorten

In Nederweert komen veel soorten planten en dieren voor. Een deel van deze soorten is bijzonder omdat ze op provinciaal of landelijk niveau bedreigd zijn. Dat wil zeggen dat het leefgebied van deze soorten inkrimpt of verdwijnt en de populatie afneemt. In het Actieplan bedreigde soorten van de provincie Limburg zijn 29 bedreigde soorten genoemd voor de regio Nederweert (gemeenten Weert, Nederweert en Leudal). Voor de verbetering van de leefgebieden van deze soorten zijn specifieke locaties en maatregelen beschreven. Een aantal van deze soorten komen niet voor binnen de gemeentegrenzen van Nederweert. Het gaat hierbij om soorten zoals Knoflookpad, Heivlinder, Bruin blauwtje, Bever en Waterspitsmuis, die net buiten de grenzen of op iets grotere afstand van Nederweert voorkomen. Bij het ontwikkelen van bijvoorbeeld verbindingzones of leefgebieden in het kader van de te leveren tegenprestaties, kunnen voor deze soorten al wel voorwaardenscheppende inrichtingsmaatregelen worden uitgevoerd.

Uitzonderingen

Voor enkele soorten (zoals Drijvende waterweegbree, Wild zwijn en Edelhert) geldt dat de meest wenselijke maatregelen dienen te worden uitgevoerd binnen de Ecologische Hoofdstructuur. Op basis van het Kwaliteitsprogramma 2006 en de geldende ruimtelijke kaders van EHS mogen kwaliteitsverbeterende maatregelen echter niet binnen de EHS worden uitgevoerd. Deze soorten worden daarom verder buiten beschouwing gelaten. Ten aanzien van het ontwikkelen of verbeteren van verbindingzones en/of leefgebied voor vissen en IJsvogel geldt dat de uitvoering ligt bij Waterschap Peel- en Maasvallei. Ook deze soorten worden buiten beschouwing gelaten.

De Kleine zwaan is in Nederweert een zeldzaam voorkomende vogel. Gezien de zeldzaamheid is het opnemen van deze soort in de lijst niet noodzakelijk. Het Veenhooibeestje wordt sinds begin jaren negentig van de vorige eeuw als uitgestorven beschouwd in Limburg. Aangezien de soort niet meer aanwezig is, zijn inrichtingsmaatregelen voor deze soort niet meer aan de orde.

Aanvullingen op het Actieplan

Naast de soorten die zijn opgenomen in het Actieplan bedreigde soorten, zijn op regionaal niveau enkele aanvullende waardevolle soorten te noemen die in Nederweert voorkomen. Deze keuze van de soorten is bepaald door de klankbordgroep. Het betreft de soorten Klokjesgentiaan, Grutto, Zomertaling, Das, Bosvleermuis, Rosse vleermuis, Gewone grootoorvleermuis en Franjestaart. Deze soorten zijn opgenomen op de Rode Lijst, dat wil zeggen dat ze landelijk in aantal en/of verspreiding achteruit gaan, ze zijn echter om uiteenlopende redenen niet opgenomen in het Actieplan. De klankbordgroep is van mening dat deze soorten zo onlosmakelijk verbonden zijn met het Nederweertse landschap dat een extra inspanning hiervoor gerechtvaardigd is.

De selectie van de soorten uit het Actieplan aangevuld met de soorten genoemd door de klankbordgroep vormt de uiteindelijke selectie van soorten (zie tabel 5) waarvoor een kwaliteitsverbetering in Nederweert gewenst is.

Tabel 6: Doelsoorten kwaliteitsverbetering binnen mogelijkheden kwaliteitsprogramma 2006

Groep	Soort
Planten	Klokjesgentiaan***
Dagvlinders	Aardbeivlinder, Bont dikkopje, Bruin blauwtje, Gentiaanblauwtje, Heideblauwtje, Heivlinder, Kleine ijsvogelvlinder, Spiegeldikkopje
Libellen	Beekoeverlibel, Bosbeekjuffer, Gevlekte glanslibel, Beekrombout, Vroege glazenmaker
Sprinkhanen **	Moerassprinkhaan, Zompsprinkhaan
Amfibieën	Heikikker, Kamsalamander, Knoflookpad*, Rugstreeppad
Reptielen	Gladde slang, Hazelworm, Levendbarende hagedis
Vogels	Kerkuil, Patrijs, Steenuil, Grutto***, Zomertaling***, Veldleeuwerik***
Zoogdieren	Bever*, Meervleermuis, Waterspitsmuis, Bosvleermuis***, Rosse vleermuis, Franjestaart***, Das***.

* : soorten waarvoor een beschermingsplan is opgesteld (aanvullend op lijst van DLG/provincie Limburg)

** : soorten in regio Nederweert volgens Beschermingsplan Sprinkhanen (Kleukers & van Hoof, 2003)

*** : soorten aanvullend op de leefgebiedenbenadering (Klankbordgroep)

In de visie worden de ontwikkelingen nader onderverdeeld in gewenste landschappelijke ontwikkelingen, gewenste ecologische verbindingzones en gewenste te herstellen leefgebieden.

6.3 Gewenste landschappelijke ontwikkeling

De gewenste landschappelijke ontwikkeling wordt gebaseerd op de kaart 'kwaliteitsimpuls landschap' uit het Landschapskader. Grote natuurgebieden worden behouden en zo mogelijk wordt de landschapsecologische relatie met het omringende gebied versterkt. Daarnaast zijn belangrijke waarden in de gemeente Nederweert de landschappelijke openheid in het agrarische gebied (Laarderheide, Eindhovense baan, Wetering, Beekdal Kleine Aa). Richting kernen wordt een ontwikkeling voorgesteld waarin het landschap kleinschaliger wordt door de aanwezigheid van bebouwing, houtwallen, hoogstamboomgaarden, singels en poelen.

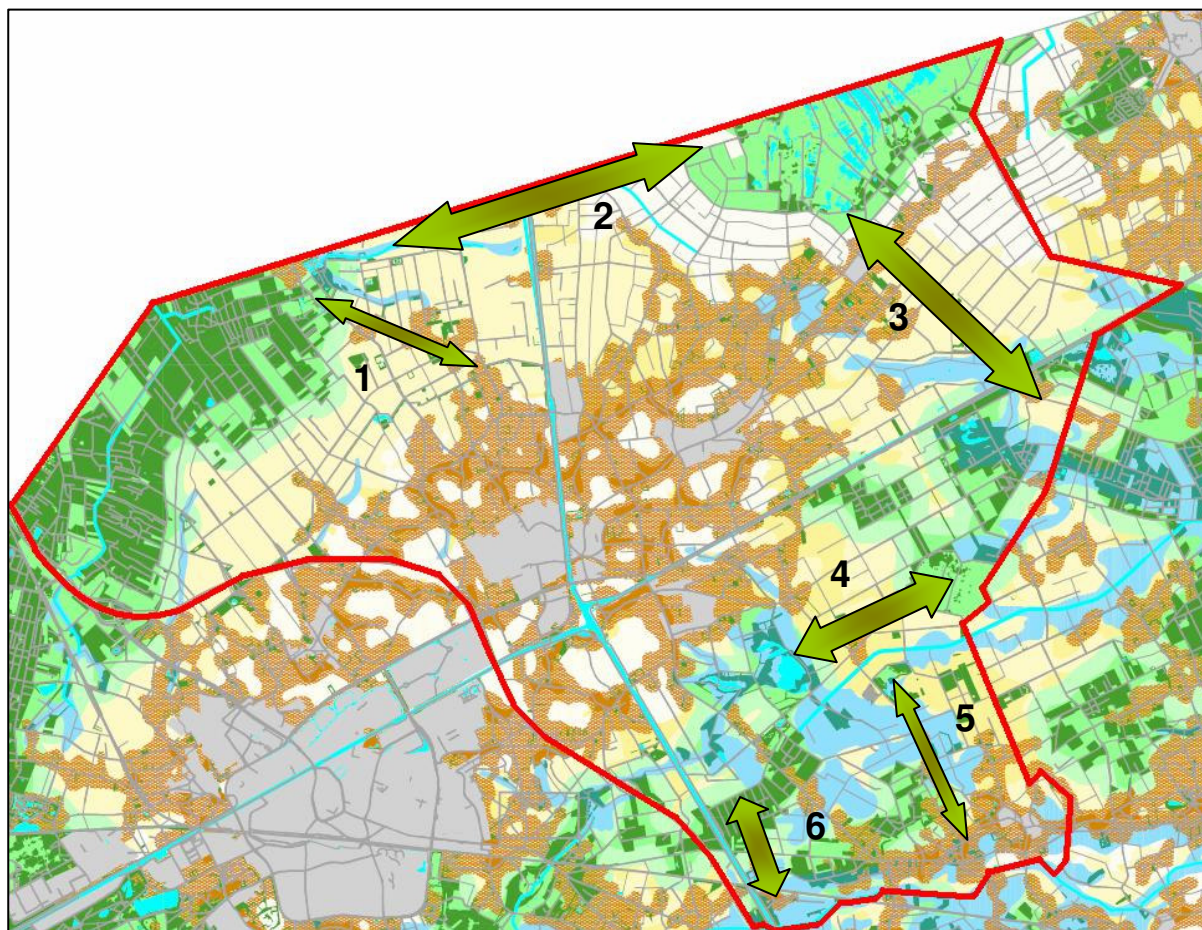
Bij het inpassen van de gewenste ecologische verbindingzones tussen de grote natuurgebieden en de gewenste te herstellen leefgebieden wordt rekening gehouden met de situering in het (gewenste) landschap.



Figuur 9: De landschappelijke openheid van de Laarderheide is in provinciaal opzicht bijzonder. De betekenis voor flora en fauna is echter gering. (Google Earth, 2007).

6.4 Gewenste ecologische verbindingzones

In het streven naar verbetering van kwaliteit van natuur en landschap is aangegeven dat het verbinden van natuurgebieden een middel is om tot kwaliteitsverbetering te komen. Op onderstaande kaart (figuur 10) staan zes gewenste ecologische verbindingzones globaal weergegeven (te beschouwen als zoekgebied). De verbindingzones zijn gebaseerd op het Inrichtingsplan Ecologie, het Actieplan bedreigde soorten en de wensen van de klankbordgroep. Per gewenste verbindingzones wordt nader aangegeven voor welke soorten de zones dienen te functioneren. Zowel verbindingzones als nieuwe leefgebieden worden als thematische laag geprojecteerd op de gewenste landschappelijke ontwikkeling zoals weergegeven in de Kwaliteitsimpulskaat uit het Landschapskader.



Figuur 9: Overzicht van de gewenste ecologische verbindingzones. De doelsoorten en bijbehorende inrichtingsaspecten zijn genoemd in tabel 7.

Tabel 7: Koppeling gewenste soorten en landschappen in ecologische verbindingzones

Ecologische verbindingzones	Bedreigde soorten in Nederweert	Inrichting gewenst landschap
1 : (EHS - Bosjes en landschapselementen volgens bestemmingsplan)	Bont dikkopje, Kleine ijsvogelvlinder, Spiegeldikkopje, Bosbeekjuffer, Vroege glazenmaker, Moerassprinkhaan, Heikikker, Kamsalamander, Hazelworm, Levendbarende hagedis, vleermuizen	In hoofdlijnen een verbindingzone met structuurrijke en gradiëntrijke overgangen (hoge naar lage vegetatie, droog naar nat, open naar gesloten). Nadere uitwerking per soort in Inrichtingsplan ecologie en Actieplan bedreigde diersoorten, regio Nederweert (zie ook bijlage 1 en 2).
2 : (N2000 - N2000)	Klokjesgentiaan, Bont dikkopje, Kleine ijsvogelvlinder, Spiegeldikkopje, Heideblauwtje, alle soorten libellen, Zompsprinkhaan, Rugstreeppad, Gladde slang, Levendbarende hagedis	
3 : (N2000 -EHS)	Klokjesgentiaan, Bont dikkopje, Kleine ijsvogelvlinder, Spiegeldikkopje, Heideblauwtje, Gentiaanblauwtje, alle soorten libellen, Zompsprinkhaan, Rugstreeppad, Gladde slang, Levendbarende hagedis	
4 : (N2000 -EHS)	Bont dikkopje, Spiegeldikkopje, Heideblauwtje, alle libellen, Moerassprinkhaan, Heikikker, Levendbarende hagedis, Das, alle vleermuizen	
5: (EHS - Bosjes en landschapselementen volgens bestemmingsplan)	Knoflookpad, Kamsalamander, Das, vleermuizen	
6 : (EHS - EHS)	Aardbeivlinder, Heideblauwtje, Das, vleermuizen	

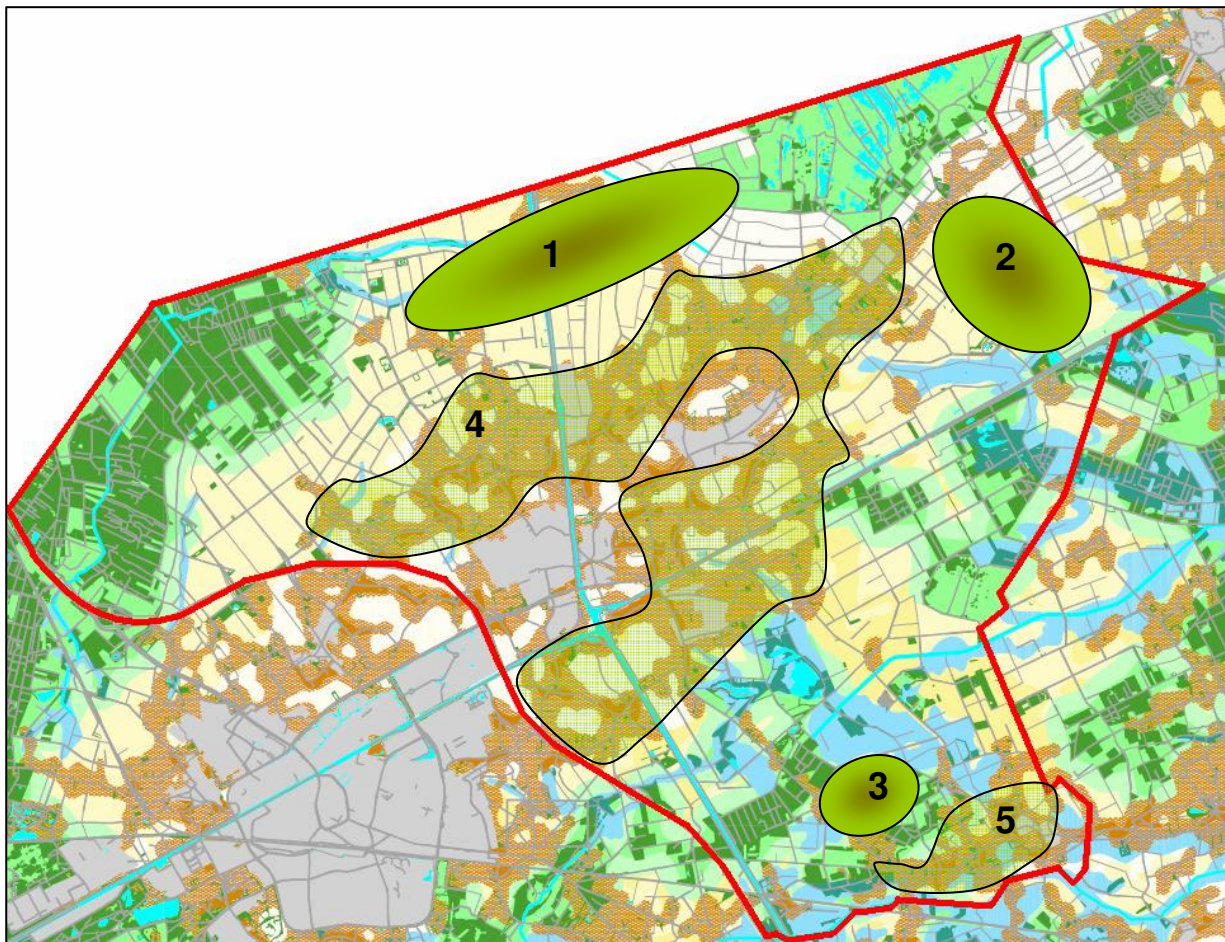
De ecologische structuur zoals voorgesteld in het Actieplan bedreigde soorten en het Inrichtingsplan ecologie wordt uitgebouwd en versterkt. De verbindingen worden ingericht volgens de eisen van de belangrijkste doelsoorten en bestaan op termijn uit aaneengesloten verbindende elementen of een keten van stapstenen.

De landschappelijke samenhang tussen de natuurgebieden wordt door het ontwikkelen van het ecologisch netwerk versterkt. Deze ontwikkeling komt in grote lijnen overeen met het ontwikkelingsperspectief 'versterken' uit het Kwaliteitsprogramma buitengebied.

6.5 Gewenst herstel leefgebieden

Verbetering van kwaliteit van natuur en landschap wordt ook bereikt door het herstellen van de samenhang tussen landschap enerzijds en flora en fauna anderzijds. Nederweert is een gemeente met veel open agrarisch landschap. Door intensivering van de landbouw en uit het oogpunt van efficiëntie zijn veel kleine landschapselementen verdwenen, is er sprake van overbemesting en verdroging waardoor leefgebieden voor kenmerkende soorten sterk aan kwaliteit hebben ingeboet. In figuur 11 staan vijf gebieden waar ontwikkeling van leefgebieden wordt voorgestaan, globaal weergegeven. De keuze voor deze gebieden is gebaseerd op het Inrichtingsplan Ecologie, het actieplan bedreigde soorten en de wensen van de klankbordgroep. Per te ontwikkelen (of versterken) gebied (te beschouwen als zoekgebied) wordt nader aangegeven voor welke soorten de leefgebieden dienen te worden ontwikkeld of versterkt. Overigens kunnen ruimtelijke ontwikkelingen ook binnen de zoekgebieden (verbindingzones of leefgebieden) plaatsvinden. De tegenprestatie dient wel binnen de zoekgebieden te worden ingevuld.





Figuur 10: Overzicht van de leefgebieden waarvoor kwaliteitsverbetering gewenst is. De doelsoorten en landschappen worden genoemd in tabel 8.

Tabel 8: Koppeling gewenste soorten en landschappen in leefgebieden

Leefgebied	Bedreigde soorten in Nederweert	Gewenst landschap
1, 2, 3	Grutto, Zomertaling, Patrijs, Kerkuil, Veldleeuwerik, Moerassprinkhaan, amfibieën, Das	Open landschap, beekdalen en laagten
4, 5	Patrijs, Steenuil, Kerkuil, vlermuizen	Esdorpenlandschap, agrarisch gebied met landschappelijke waarde

7. UITVOERING IN HOOFDLIJNEN

7.1 Inleiding

De ruimtelijke ontwikkelingen kunnen van kleine of grotere omvang zijn, in meer of minder kwetsbaar gebied liggen. Invulling van de daarbij behorende tegenprestatie is maatwerk. Bepalend hierbij is of het al dan niet mogelijk en/of wenselijk is om de tegenprestatie in te passen bij de ruimtelijke ontwikkeling zelf. Afhankelijk hiervan wordt de te leveren tegenprestatie onderverdeeld in twee sporen. De keuze voor het te volgen spoor wordt bepaald door de gemeente Nederweert. Bij grote ruimtelijke ontwikkelingen of ontwikkelingen van functies (bijvoorbeeld woonwijken, industrieterrein, infrastructuur) is ontwikkeling of herstel van natuur- en landschapswaarden niet mogelijk en dient de tegenprestatie elders te worden ingevuld. Bij kleinere ruimtelijke ontwikkelingen kan vaak in de buurt van deze locatie en op kleinere schaal ontwikkeling of herstel van natuur- en landschapswaarden plaatsvinden.

7.2 Het sporenbeleid

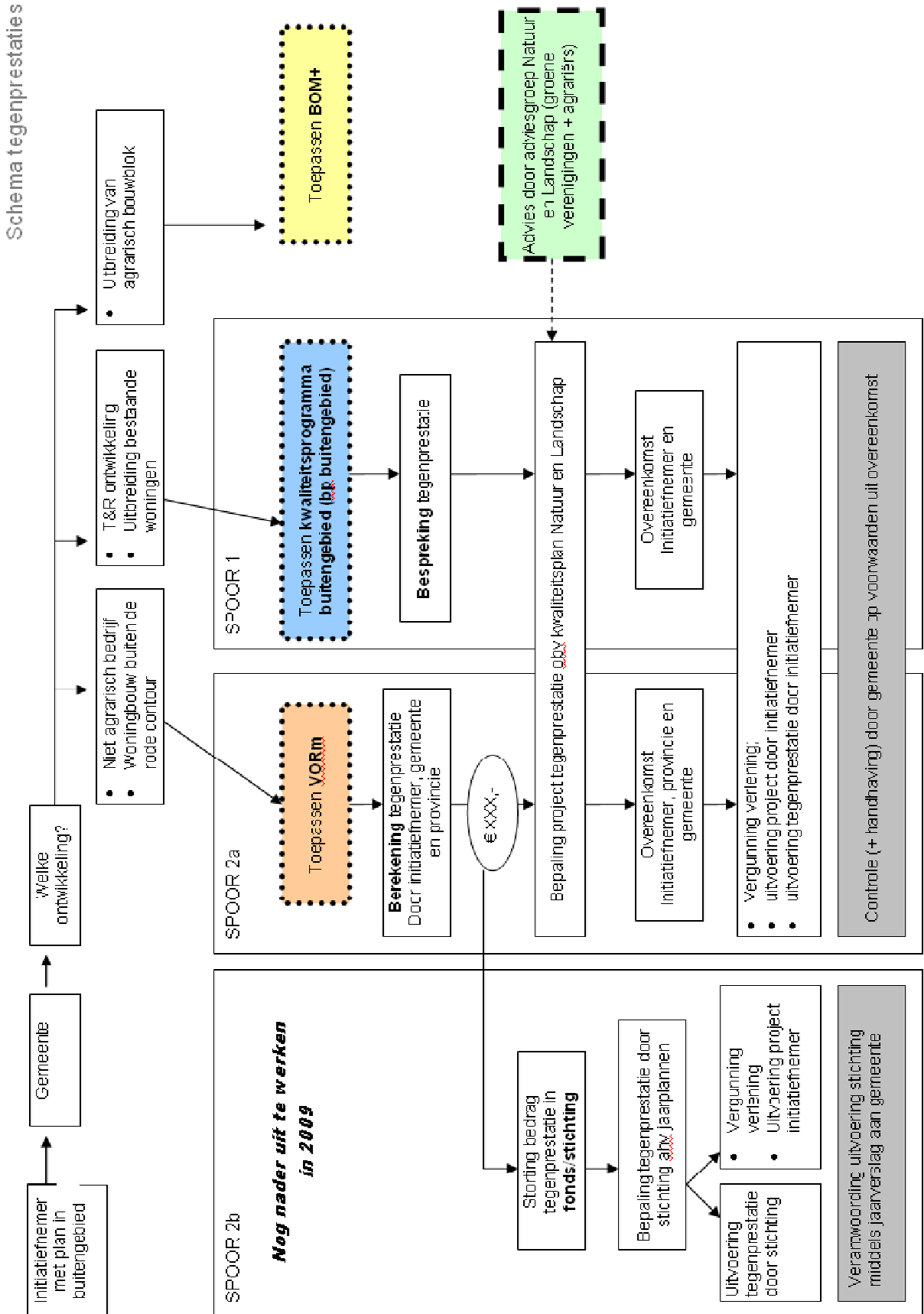
De hoogte van de tegenprestatie wordt bepaald door de beleidslijnen via het kwaliteitsplan dat is opgenomen in het bestemmingsplan (maatwerk) of via de rekenmethodiek van VORM. De invulling van de tegenprestatie wordt bepaald aan de hand van het kwaliteitsplan en georganiseerd volgens dit sporenbeleid (zie figuur 11). Binnen de organisatie hebben de overheden, provincie en gemeente Nederweert en de adviesgroep Natuur en Landschap een belangrijke rol. De adviesgroep geeft advies aan het college van B&W over de tegenprestatieplannen en doet voorstellen waar welke ontwikkelingsprojecten gerealiseerd kunnen worden. In het stroomschema (volgende pagina) wordt verduidelijkt wanneer welk spoor moet worden gevolgd en hoe de sporen zijn opgebouwd.

Rol groene verenigingen

De gemeente wil de groene verenigingen een rol laten spelen in de bepalingen van de tegenprestaties. Daarom krijgen deze een adviesrol bij de voorgestelde tegenprestaties van enige omvang. Het betreft bepaalde projecten in spoor 1 en alle projecten in spoor 2.

In het natuuroverleg van voorjaar 2008 is aangegeven dat de deelnemers actiever betrokken willen worden bij nieuw te ontwikkelen groene projecten. Naar aanleiding van dit overleg wordt een adviesgroep samengesteld met leden van partijen die deelnemen aan het natuuroverleg. De adviesgroep krijgt een formele status die vergelijkbaar is met een monumentencommissie. Hiervoor wordt een verordening opgesteld. De adviesgroep wordt zo spoedig mogelijk ingesteld en zal ook voor de vaststelling van de formele status een rol gaan spelen bij het bepalen en toetsen van de tegenprestaties.

Figuur 11: Stroomschema tegenprestatie.



Spoor 1: tegenprestatie op eigen kavel

Spoor 1 is van toepassing bij initiatieven op gebied van toerisme en recreatie en bij uitbreiding van bestaande woningen. Hierbij wordt het kwaliteitsprogramma buitengebied toegepast, dit kwaliteitsprogramma wordt vertaald in het bestemmingsplan buitengebied. De initiatiefnemer levert een tegenprestatie in natura in de directe omgeving van het initiatief, dus meestal op de eigen kavel of op aansluitende percelen. Er wordt zoveel mogelijk rekening gehouden met de leefgebieden van diverse soorten of nabijgelegen verbindingzones. De tegenprestatie wordt vastgelegd in een privaatrechtelijke overeenkomst.

Deze werkwijze wordt vanaf de vaststelling van het kwaliteitsprogramma buitengebied al toegepast bij initiatieven die op basis van het kwaliteitsprogramma buitengebied in behandeling zijn genomen. De adviesgroep geeft alleen bij grotere projecten een advies aan B&W over de tegenprestatie (qua plan, inhoud en ligging).

Spoor 2: tegenprestatie in de gemeente Nederweert

Spoor 2 wordt verdeeld in spoor 2a en 2b (zie figuur 11). Bij vaststelling van het plan wordt vooralsnog alleen gewerkt volgens spoor 2a. Spoor 2b dient nog nader te worden uitgewerkt.

Nog geen groenfonds

In Nederweert is gekozen voor beleid dat gericht is op ontwikkelingsplanologie met niet gekwantificeerde tegenprestaties. Deze tegenprestaties zijn niet exact vastgelegd: Nederweert wil maatwerk toepassen en ruimte laten voor onderhandeling. Het fonds kan hierdoor niet gevuld worden omdat maatwerk wordt geleverd in niet gekwantificeerde prestaties. Alleen als vooraf wordt vastgelegd hoe hoog een tegenprestatie exact moet zijn kan een (tegenprestatie)bedrag worden gestort in een fonds. Tevens moet worden voldaan aan (nog nader uit te werken eisen) van de nieuwe GREX-wet.

Voor een goed functionerend groenfonds is het noodzakelijk de gekwantificeerde bijdrage volgens de VORM-methode in het fonds te storten. Ten tijde van het uitbrengen van dit kwaliteitsplan is deze mogelijkheid nog niet toepasbaar omdat de provincie Limburg de werkwijze bepaald en aangeeft dat initiatiefnemers de VORM-bijdrage zelf dienen te koppelen aan een uitvoeringsplan. Dit uitvoeringsplan wordt vastgelegd in een overeenkomst zoals in spoor 2a (figuur 11) is aangegeven.

Op termijn ontstaat wellicht de mogelijkheid om bijdrages van VORM te storten in een (groen)fonds. De provincie dient dan de uitvoering van het VORM-beleid over te dragen naar de gemeenten. Naar verwachting gebeurt dit in juli 2009. De provincie onderzoekt hiervoor de mogelijkheden voor gemeentelijke groenfondsen en zal daarbij ook aangeven hoe uitvoering van VORM gestalte kan krijgen. De gemeente Nederweert zal naar aanleiding hiervan in 2009 samen met andere gemeentes en de provincie Limburg nagaan hoe spoor 2b vorm kan krijgen.

De zogenaamde VORM-projecten kunnen worden uitgevoerd via spoor 2a. Deze methode, de Verhandelbare Ontwikkelingsrechten Methode, is beleid van de provincie Limburg. De gemeente Nederweert is gebonden aan het beleid van de provincie. Projecten waar VORM wordt toegepast kunnen worden gerealiseerd als er volgens de rekenmethodiek uit VORM een tegenprestatie wordt geleverd voor een bepaald bedrag. Deze tegenprestatie moet passen binnen de POG of binnen de gebieden waar het kwaliteitsplan Natuur en Landschap kwaliteitsverbetering wenst. De tegenprestatie wordt vastgelegd in een overeenkomst tussen initiatiefnemer, gemeente en de provincie. De compensatie wordt vervolgens uitgevoerd en gefinancierd door de initiatiefnemer.

Zolang de provincie VORm beoordeelt wordt de tegenprestatie volgens spoor 2a afgehandeld. Als de provincie de methode aan de gemeenten overdraagt zijn er mogelijkheden om spoor 2b te gaan volgen. Bij spoor 2b wordt gewerkt met een groenfonds.

Eerste uitwerking spoor 2b

Bij spoor 2b verloopt de uitvoering en beheer via een aparte organisatie. Op dit moment wordt nagedacht over het oprichten van een stichting, waarvan in ieder geval groene verenigingen deel uitmaken. De stichting kan werken met jaarplannen die gebaseerd worden op het Kwaliteitsplan Natuur en Landschap en die worden vastgesteld door de gemeente. Door een fonds op te richten kunnen de bijdragen voor compensatie worden gestort in het fonds. De initiatiefnemer voert dan de compensatie niet meer zelf uit, maar stort het bedrag in het fonds van de stichting. De stichting is vervolgens verantwoordelijk voor uitvoering en beheer van projecten die genoemd zijn in het jaarplan. De gemeente blijft de regie voeren en houdt controle. Deze werkwijze dient verder te worden uitgewerkt als de provincie VORm overdraagt aan de gemeente. Zolang spoor 2b niet is vastgesteld wordt gewerkt via spoor 2a.

Controle

Bij elke spoor wordt een overeenkomst gesloten tussen de initiatiefnemer en de overheid. In deze overeenkomst wordt getracht zo gedetailleerd mogelijk de tegenprestatie vast te leggen. Ook zal worden opgenomen hoe wordt omgegaan met de instandhouding en het beheer van de tegenprestatie. Op basis van deze overeenkomst kan de gemeente controles uitoefenen en -indien noodzakelijk- handhavend optreden.

7.3 Opstellen van een plan en toetsing

Het opstellen van een compensatieplan om te komen tot kwaliteitsverbetering van natuur en/of landschap is maatwerk. De initiatiefnemer is verantwoordelijk voor het opstellen van het plan. De gemeente geeft de richting aan en beslist of de compensatie voldoende is (zowel inhoudelijk als projectlocatie). De gewenste maatregelen voor natuur en landschap zijn afhankelijk van de locatie waar de tegenprestatie uitgevoerd wordt.

Concrete maatregelen worden genoemd in de vier reeds besproken beleidsdocumenten:

- Kwaliteitsprogramma 2006 (insteek landschap),
- Landschapskader (insteek landschap),
- Inrichtingsplan Ecologie (insteek natuur),
- Actieplan bedreigde soorten regio Nederweert (insteek natuur)

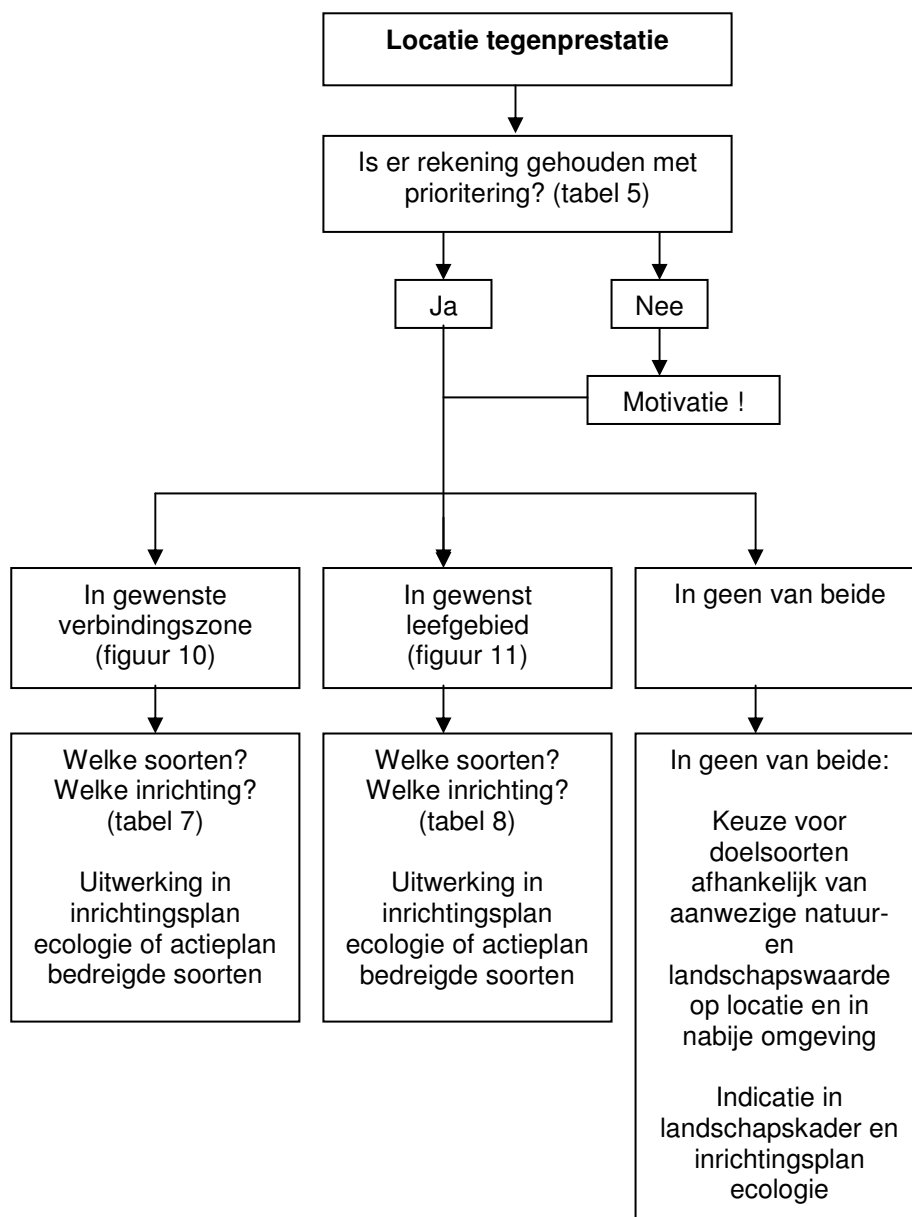
In dit kwaliteitsplan is in hoofdlijnen geschetst waar en hoe tegenprestaties duurzaam kunnen worden ingezet om tot een kwaliteitsverbetering voor natuur en landschap te komen. In bijlage 1 is een kaart opgenomen uit het Inrichtingsplan Ecologie en een tabel met maatregelen. In bijlage 2 is een tabel opgenomen uit het Actieplan bedreigde soorten met maatregelen per soort. De bijlagen kunnen gebruikt worden om een verdere indicatie te verkrijgen van de locaties (waar) en maatregelen (hoe) die een bijdrage kunnen leveren aan verbetering van natuur en landschap in de gemeente. Voor de definitieve planmatige uitwerking en toetsing dienen echter de beleidsdocumenten zelf geraadpleegd te worden. Aspecten die een rol spelen bij de inrichting zijn bijvoorbeeld:

- eisen van doelsoorten aan hun leefgebieden (ecologie van de soort),
- voorkomen van doelsoorten in omgeving (actuele verspreiding),
- abiotische omstandigheden,
- gewenste inrichting en beheer,
- geplande planologische ontwikkelingen.

De complexiteit van de materie maakt het niet mogelijk een kant en klare oplossing te bieden. De eisen die soorten stellen aan hun leefomgeving kunnen binnen één landschapstype zeer uiteenlopend zijn. Binnen één ecologische verbindingzone kunnen zowel Aardbeivlinder als de Das doelsoort zijn; de eerste afhankelijk van drogere, schrale graslanden, de tweede afhankelijk van vochtige, voedselrijke graslanden. Afhankelijk van de locatie waar de tegenprestatie wordt geleverd, kan de keus voor de inrichting zich op een van beide soorten toespitsen. Deze keus dient deugdelijk te worden onderbouwd.

De genoemde beleidsdocumenten zijn gebundeld en liggen ter inzage in het gemeentehuis. Op de site van de gemeente Nederweert wordt een pagina gewijd aan het Kwaliteitsprogramma en het Kwaliteitsplan (www.nederweert.nl). Op deze pagina zijn de doorverwijzingen te vinden waar genoemde beleidsdocumenten digitaal te bekijken zijn.

Figuur 12: Stroomschema opstellen plan en toetsing.





8. JURIDISCHE STATUS

8.1 Inleiding

In de POL-herziening contouren (provincie Limburg) is voor het vragen van een tegenprestatie de basis gelegd. Het kwaliteitsplan natuur en landschap is een beleidsregel op grond van artikel 4:81 Algemene wet bestuursrecht. Hiervoor dient het kwaliteitsplan te zijn vastgesteld door de gemeenteraad en daarna bekend te zijn gemaakt. Op grond van artikel 4:84 Algemene wet bestuursrecht handelt de gemeente volgens deze beleidsregel.

In het kwaliteitsplan natuur en landschap staan de uitgangspunten en visie beschreven ter bevordering van natuur (ecologie, flora en fauna) en landschap binnen de gemeente Nederweert. Deze uitgangspunten en visie dienen als basis voor de te leveren tegenprestatie c.q. kwaliteitsbijdrage bij ruimtelijke ingrepen in het buitengebied.

8.2 Koppelingen

Koppeling met VORm-beleid

Provincie Limburg heeft het contourenbeleid ofwel VORm-beleid vastgesteld. Op grond van dit beleid is het mogelijk om op planologisch aanvaardbare plekken in het buitengebied rode functies (wonen, landgoederen, niet-agrarische bedrijvigheid) te realiseren in ruil voor een tegenprestatie: realisatie van een onderdeel van het POG (Provinciale Ontwikkelingszone Groen). Via een door de provincie Limburg gehanteerd berekeningsprogramma wordt voor grotere ruimtelijke ontwikkelingen bepaald welke tegenprestatie geleverd moet worden. Voor kleinere ruimtelijke ontwikkelingen wordt nagegaan op welke manier de bepaling kan worden berekend.

Het kwaliteitsplan natuur en landschap wordt aan provincie Limburg voorgelegd met het verzoek om, waar de gelegenheid zich voordoet, gemeentelijke doelen op het gebied van natuur en landschap ook te mogen realiseren op plaatsen buiten de nu als POG aangegeven zones.

Koppeling met Kwaliteitsprogramma Landelijke Gebied

Ontwikkelingen in het buitengebied, die niet onder het provinciale VORm-beleid vallen, dienen op grond van het Kwaliteitsprogramma voor het landelijke gebied een tegenprestatie te leveren. Het kwaliteitsprogramma is op 31 oktober 2006 vastgesteld door de gemeenteraad van Nederweert en bevat vrijstellingenbeleid voor nieuwe ontwikkelingen in het buitengebied. Het gaat hierbij met name om kleinschalige ontwikkelingen (uitbreiding van burgerwoningen, uitbreiding van agrarische bedrijven en nieuwe functies in vrijkomende agrarische bedrijfsgebouwen zoals functies op het gebied van toerisme en recreatie). Om een tegenprestatie op het gebied van natuur en landschap te kunnen bepalen en beoordelen, wordt het kwaliteitsplan natuur en landschap gebruikt.

Koppeling met nieuwe bestemmingsplan buitengebied

Het kwaliteitsprogramma landelijk gebied wordt vertaald in een nieuw bestemmingsplan voor het buitengebied. Via vrijstellings- en wijzigingsbevoegdheden wordt het op grond van het bestemmingsplan mogelijk om op bepaalde plekken nieuwe functies of uitbreiding van versterking te realiseren in ruil voor een tegenprestatie of kwaliteitsbijdrage. In de voorschriften van het nieuwe bestemmingsplan voor het buitengebied wordt bij vrijstellings- en wijzigingsbevoegdheden de voorwaarde opgenomen dat een kwaliteitsbijdrage dient te worden geleverd. Het kwaliteitsplan natuur en landschap vormt het kader voor deze kwaliteitsbijdrage. Het geeft aan waar welke maatregelen op gebied van natuur en landschap gewenst zijn.

Het kwaliteitsplan geeft tevens een handvat voor initiatiefnemers om de kwaliteitsbijdrage te kunnen bepalen en uitwerken. Het kwaliteitsplan is een zelfstandige beleidsregel die weliswaar gebruikt gaat worden bij de toepassing van het nieuwe bestemmingsplan voor het buitengebied, maar hier geen onderdeel van uitmaakt.

8.3 Uitvoering kwaliteitsbijdrage

Op het moment dat een vergunning wordt verleend voor een ontwikkeling in het buitengebied waarvoor een kwaliteitsbijdrage vereist is, wordt tevens een overeenkomst afgesloten tussen initiatiefnemer, gemeente en (bij VORM-beleid) de provincie. In deze overeenkomst komen afspraken te staan die initiatiefnemer en gemeente/provincie maken over het uitvoeren van de kwaliteitsbijdrage en - indien van toepassing - een resultaatsverplichting.

8.4 Nieuwe instrumenten

Op 1 juli 2008 is de nieuwe Wet op de Ruimtelijke Ordening (Wro) in werking getreden. Een onderdeel hierin is de Grondexploitatiewet (de Grex-wet). In de Grex-wet zijn handvaten gegeven om fondsvorming mogelijk te maken bij ruimtelijke ontwikkelingen. De oude Wet op de ruimtelijke ordening bood deze mogelijkheid niet.

9. LITERATUUR EN WEBSITES

Dienst Landelijk Gebied, 2001. Gemeente Nederweert Inrichtingsplan Ecologie. Roermond.

Dienst Landelijk Gebied, 2007. Actieplan bedreigde soorten Reconstructiegebied Noord- en Midden-Limburg. Gebiedenrapport Nederweert. In opdracht van de Provincie Limburg. DLG, Roermond.

Gemeente Nederweert, 2006. Kwaliteitsprogramma landelijk gebied, Nieuw ruimtelijk beleid voor het buitengebied gebaseerd op ontwikkelingsplanologie. Nederweert.

Ministerie van Landbouw, Natuurbeheer en Visserij, Ministerie van Volkshuisvesting, Ruimtelijke Ordening en Milieu, 2004. Nota Ruimte. Den Haag.

Provincie Limburg, 2001. Stimuleringsplan Midden-Limburg-west. Maastricht.

Provincie Limburg, 2005. Voortgangsrapportage verdrogingsbestrijding Limburg 1989-1998-2003, Provincie Limburg, Bureau Grondwater, Maastricht.

Provincie Limburg, 2006. Provinciaal Omgevingsplan Limburg. Maastricht

www.limburg.nl

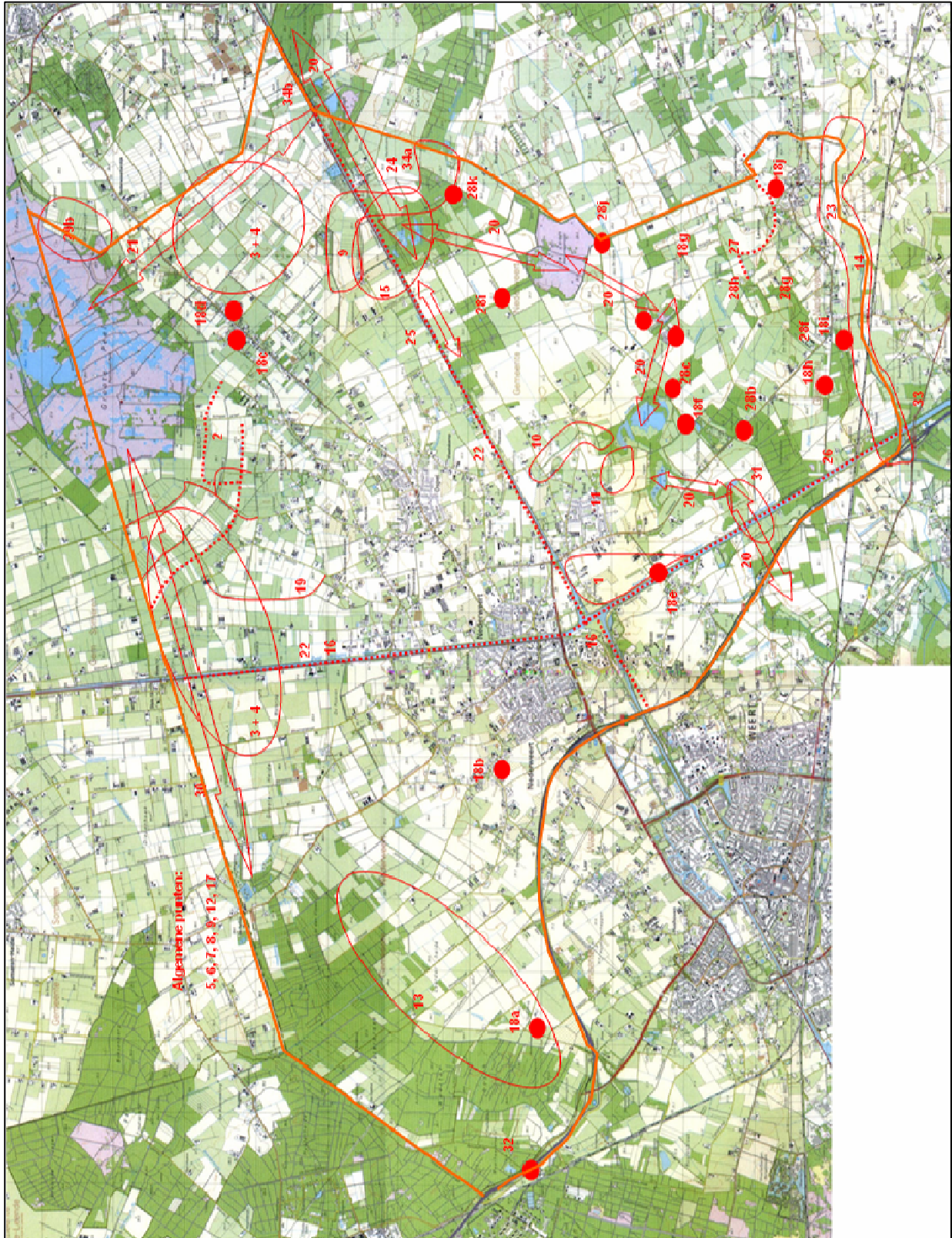
www.minlnv.nl

www.nederweert.nl

www.wpm.nl

BIJLAGE 1: Inrichtingsplan ecologie

Maatregelen in hoofdlijnen. Voor meer detail en specifieke informatie wordt hierbij verwezen naar het Inrichtingsplan ecologie.



maatregel		Omschrijving maatregel
0		Voordat tot uitvoering wordt overgegaan raadplegen lokale werkgroepen over te sparen locaties in verband met bestaande waarden
1		Aanleg verbindingen dassen
2	a	Verbinding tussen Peel en Weerterbos, Aa en nevenlopen natuurvriendelijke oever met zone extensief beheer,
2	b	Verbinding tussen Peel en Weerterbos, aanleg stapstenen bij Aa en nevenlopen
3		Verwijderen deel wegbeplanting tussen Z-W vaart en Grootte Peel t.b.v. landschappelijke openheid en weidevogels
4		onderzoek naar extra instrumenten weidevogelbeheer
8		Aanleg poelen
9	a	Natuurvriendelijke oevers en poelen in Het Bientje, extensief beheer
9	b	Herinrichting Neerpeelbeek, extensief beheer
12		Opstellen actieplan rugstreeppad
13	a1	Bosrand Weerterbos, natuurvriendelijke oever en voeren van extensief beheer
13	a2	Bossche Vaart, natuurvriendelijke oever en voeren van extensief beheer
13	a3	Herinrichting Oude Graaf
13	b	Bosrand Weerterbos, aanleg poelen
13		Opzetten voorlichtingsaktie over agrarisch bermbeheer
14		Beekdal Tungelroyse beek als leefgebied voor vlinders en amfibieën
15		Opstellen beschermingsplan vleermuizen
16		Overleg over extensiever en gefaseerd maaibeheer kanalen
17		onderzoek naar extra instrumenten weidevogelbeheer
18	a	Verplaatsing modelvliegbaan rand Weerterbos
18	f	Opheffen en verplaatsen hondensportterrein Houtsberg
18	g	Opheffen en verplaatsen motorcrossbaan Leveroyse Dijk
18	h	Opheffen en verplaatsing lawaaisport bos Kolenhofweg
18	i	Opheffen en verplaatsing lawaaisport bos Kolenhofweg
20	a	Verbinding Schoorkuilen - Sarsven, natuurvriendelijke oever en extensief beheer
20	b	Verbinding Schoorkuilen - Sarsven, natuurvriendelijke oever en extensief beheer
20	c	Verbinding Banen - Vlakwater, natuurvriendelijke oever en extensief beheer
20	d	Verbinding Vlakwater - crossbaan, aanleg van een zone met extensief beheer
20	e	Verbinding crossbaan - De Zoom langs Vissensteert, aanleg van een zone met extensief beheer
20	f	Verbinding crossbaan - De Zoom langs Vissensteert, aanleg van een zone met extensief beheer
20	g	Verbindingszone De Zoom - Landgoed het Kruis, extensief beheer

20	h	Verbindingszone van de Zoom naar de Neerpeelbeek langs Vissensteert
20	i	Inrichting als ven moeras, aansluitend op Schoorkuilen
20	j	Schoorkuilen als onderdeel parelsnoer van vennen
21	a1	Verbinding Groote Peel - Peelrestanten, natuurvriendelijke oever en zone extensief beheer, overleg buurgemeente
21	a2	Verbinding Groote Peel - Peelrestanten, natuurvriendelijke oever en zone extensief beheer
21	b1	Verbinding Groote Peel – Peelrestanten, stapstenen met poelen, en overleg buurgemeente
21	b2	Verbinding Groote Peel – Peelrestanten, stapstenen met poelen.
23		Herinrichting Tungelroyse beek
25		Verbinding bossen Het Kruis via Noordervaart, extensief beheer en natuurvriendelijke oever
26		Aanleg verbindingszone tussen Wellenstein en Schoorkuilen, extensief gefaseerd maai- kapbeheer langs kanaal
27		Verbindingszone Leveroyse beek, extensief beheer tot het toestaan van bosvorming
28	a	Verbinding Schoorkuilen - Sarsven, faunatunnel van groot formaat
28	b	Dassentunnel of kleinwildtunnel, Houtsberg - Wellenstein
28	c1	Dassentunnel of kleinwildtunnel, Banen - Vlakwater; voorkeur verdient maatregel 28c2
28	c2	Veeoosters, Banen - Vlakwater
28	d	Dassentunnel of kleinwildtunnel, Banen - Vlakwater; voorkeur verdient maatregel 28c2
28	e	Veeooster, dassen- of kleinwildtunnel, crossbaan - Leveroyse Dijk
28	i1	Aanleg veeooster of dassentunnel, of 28i3; Kruisstraat
28	i2	Aanleg veeooster of dassentunnel, of 28i3; Gebleektendijk
28	i3	weg verkeersluw maken; Kruisstraat en Gebleektendijk
28	k	Aanleg veeooster of dassentunnel, of 28i3; Kruisstraat in bossen landgoed het Kruis
29		verkeersluw maken wegen tussen Z-W vaart en Groote Peel
30	a	Uitstap mogelijkheden kanaal in verbindingszone Weerterbos-Groote Peel
30	b	Kleinwildtunnel of dassentunnel in verbindingszone Weerterbos-Groote Peel
31	a	Overleg over faunapassage A2 bij Schoorkuilen
31	b1	Uitstapmogelijkheden langs westoever kanaal bij Schoorkuilen
31	b2	Dassentunnel of kleinwildtunnel Wessemerdijk bij Schoorkuilen
32		Overleg met Rijkswaterstaat over opheffen barrière A2 tussen Weerterbos en Budelerbergen
33		Uitstapmogelijkheden langs kanaal bij Tungelroyse beek
34	a1	Uitstapmogelijkheden langs kanaal bij Neerpeelbeek
34	a2	Ondertunneling kanaal en weg bij Neerpeelbeek
34	a3	Uitstapmogelijkheden langs kanaal bij Stokershorst
34	b1	Uitstapmogelijkheden langs kanaal bij Kleine Moost
34	b2	Ondertunneling kanaal en weg bij Kleine Moost

BIJLAGE 2: Actieplan bedreigde soorten

Maatregelen in hoofdlijnen. Maatregelen in hoofdlijnen. Voor meer detail en specifieke informatie wordt hierbij verwezen naar het Actieplan bedreigde soorten of specifieke literatuur over de aanvullend opgenomen soorten.

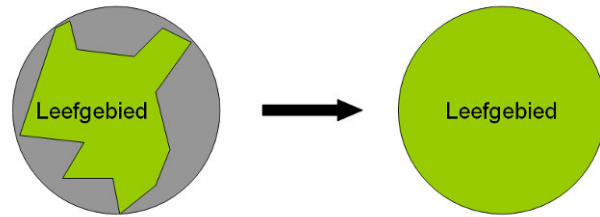
Soort	Maatregelen
Klokjesgentiaan	Zeer kleinschalig heidebeheer (plaggen, maaien), tegengaan verdroging
Aardbeivlinder	Tegengaan van verruiging en vergrassing van graslanden en heiden, ontwikkeling van schrale graslanden
Bont dikkopje	Verdrogingsbestrijding en verbinding van populaties door kleinschalig beheer van vochtige ruigten in en langs bossen
Bruin blauwtje	Tegengaan van verruiging en vergrassing van graslanden en heiden, ontwikkeling van schrale graslanden
Gentiaanblauwtje	Bescherming en versterking (eventueel herintroductie) van Gentiaanblauwtje in De Zoom
Heideblauwtje	Ontwikkelen vochtige heide, kleinschalig beheer van vochtige heide, verdrogingsbestrijding
Heivlinder	Behoud en ontwikkeling van structuurrijke droge heide
Kleine ijsvogelvlinder	Verdrogingsbestrijding in combinatie met kleinschalig bosbeheer, ontwikkeling opgaande lijnvormige elementen tussen natuurgebieden
Spiegeldikkopje	Verdrogingsbestrijding en verbinding van populaties door kleinschalig beheer van vochtige ruigten in en langs bossen
Beekoeverlibel	Voorkomen van het dichtgroeien van voortplantingswateren
Bosbeekjuffer	Herstel van koude, zuurstofrijke beken in bosrijke omgeving
Gevlekte glanslibel	Ontwikkelen van sterk verlandde (kwel)moerassen
Beekrombout	Herstel zuurstofrijke beek met goede waterkwaliteit
Vroege glazenmaker	Herstel van voedselrijke verlandingsvegetaties
Moerassprinkhaan	Beheer gericht op het openhouden van geschikte (open en vochtige) terreinen, door kleinschalig beheer in de vorm van kappen, plaggen, maaien en begrazen
Zompsprinkhaan	Idem Moerassprinkhaan
Heikikker	Versterken van populaties door verhoging van de grondwaterstand, omzetting van naaldbossen naar natte heide met geschikte voortplantingslocaties, tegengaan van verzuring door intensieve landbouw
Kamsalamander	Ontsnipperen van vindplaatsen, creëren van geschikte voortplantingspoelen en ontwikkelen overwinteringsmogelijkheden
Knoflookpad	Vergroten van de bestaande leefgebieden en het verbeteren van de kwaliteit van de voortplantingswateren, tegengaan verzuring, wateren visvrij maken
Rugstreepad	Plaatselijk herstellen van dynamiek in poelen
Gladde slang	Ontwikkelen van open gebieden met lage, structuurrijke vegetaties en veel microreliëf
Hazelworm	Meer licht door het kronendak, ontwikkelen open bossen en structuurrijke bosranden
Levendbarende hagedis	Bevorderen van kleinschalig bosrand-, akkerrand- en wegbermbeheer
Kerkuil	Tegengaan verkeersslachtoffers, lijnvormige elementen, ontwikkelen extensief gebruikte akkers met graanteelten, goed vrijwilligersnetwerk ivm nestkasten

Patrijs	Bevorderen kleinschaligheid door houtwallen, singels, ruigten. Ontwikkelen extensief gebruikte akkertjes met graanteelten en extensief gebruikte graslanden
Steenuil	Bevorderen kleinschaligheid door houtwallen, singels, ruigten. Ontwikkelen extensief gebruikte graslanden en akkertjes met graanteelten en extensief gebruikte graslanden
Grutto	Herstel vochtige en extensief gebruikte graslanden
Zomertaling	Ontwikkelen van vochtige tot natte graslanden of grote poelen (min opp 0,5 hectare) in open gebieden
Veldleeuwrik	Herstel vochtige en extensief gebruikte graslanden, herstel kleinschalig bewerkte akkers
Bever	Ontwikkelen optimale verbindingzones, natuurontwikkelingsprojecten langs beken
Waterspitsmuis	Herstel beekmorfologie, waterkwaliteit en weelderige oevervegetaties
Meervleermuis	Behoud bestaande verblijfsplaatsen, behoud bestaande foerageergebieden
Bosvleermuis	Behoud bestaande verblijfsplaatsen, extra aandacht bij kap bomen
Rosse vleermuis	Behoud bestaande verblijfsplaatsen, extra aandacht bij kap bomen
Franjestaart	Behoud bestaande verblijfsplaatsen
Das	Oplossen van bestaande knelpunten (verkeersslachtoffers), verbeteren mogelijkheden migratie, ontwikkelen extensief gebruikte graslanden

BIJLAGE 3: Ecologische uitgangspunten

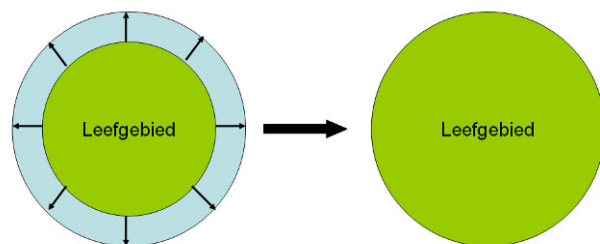
Veiligstellen

In eerste instantie is het belangrijk om leefgebieden van beschermde en zeldzame soorten te behouden. Vervolgens dienen negatieve invloeden te worden tegengegaan om de duurzaamheid van de populaties te waarborgen. Negatieve invloeden kunnen per soort verschillend zijn. Enkele negatieve invloeden voor een groot aantal soorten zijn verdroging, verzuring, vermessing en versnippering.



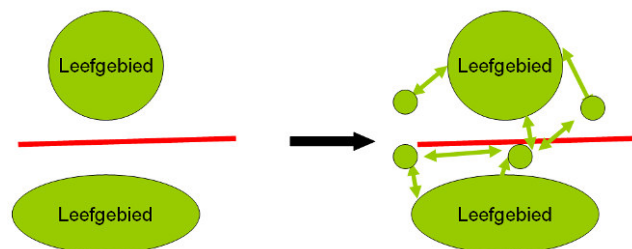
Versterken

Na de stap 'veiligstellen' dienen de leefgebieden te worden versterkt. Vaak zijn de leefgebieden van bedreigde soorten sterk ingekrompen. Kleine leefgebieden zijn zeer kwetsbaar voor verstoringen. Voordat verbindingzones worden ontwikkeld is het van belang dat de aanwezige populaties in de leefgebieden eerst weer hersteld zijn en negatieve invloeden van buitenaf zijn verminderd of verdwenen. Na groei en herstel van de populaties kan de volgende stap worden gezet.



Verbinden

Geïsoleerde populaties zijn kwetsbaar voor negatieve invloeden. Bij 'rampen' (grote sterfte, virus, droogte) kunnen kleine populaties in een keer verdwijnen. Uitwisseling tussen (deel)populaties is daarom van grote betekenis. Verlaten geschikte leefgebieden kunnen vanuit omliggende kleine en grote populaties weer worden gekoloniseerd als er goede verbindingswegen zijn. Om verbindingswegen goed te laten functioneren dienen 'stapstenen' of doorgaande verbindingen (afhankelijk van de soort) te worden ontwikkeld. Deze stapstenen zijn kleine leefgebieden waarin kleine populaties kunnen voorkomen of geschikt zijn als rustgebied voor trekkende dieren.



Verbreiden

Vanuit een netwerk van leefgebieden met stabiele en gezonde populaties kunnen nieuwe leefgebieden worden gekoloniseerd. De aanwezigheid van verbindingzones maakt de kans groter dat dit ook daadwerkelijk lukt. Door het samenhangende netwerk zijn de populaties van planten en dieren op een duurzame manier veilig gesteld. 'Rampen' in leefgebieden kunnen door de aanwezigheid van kleine en grote deelpopulaties en goed functionerende verbindingswegen worden opgevangen. De kans op herkolonisatie is groot.

